

Výroční zpráva za rok 2010

Odborný léčebný ústav neurologicko-geriatrický
Moravský Beroun p.o.



Obsah:

1. Základní údaje o organizaci
2. Přehled o činnosti
 - 2.1. Charakteristika ústavu
 - 2.1.1. Organizační schéma OLÚ
 - 2.1.2. Dosažené výsledky
 - 2.1.3. Další záměry
 - 2.2. Poskytovaná zdravotní péče
 - 2.2.1. Jednotlivá oddělení OLÚ
3. Kvalita poskytované péče
 - 3.1. Výstupy a vyhodnocení jednotlivých indikátorů kvality poskytované péče
4. Přehled o zaměstnancích
5. Základní údaje o hospodaření
 - 5.1. Celkové hodnocení průběhu hospodaření
 - 5.2. Hodnocení vedlejší činnosti
 - 5.3. Účetní metody
 - 5.4. Pořízení investic
 - 5.5. Investice stavební
 - 5.6. Opravy budov
 - 5.7. Plnění závazných ukazatelů
 - 5.8. Hospodaření s fondy
6. Výuková, vzdělávací a publikační činnost
 - 6.1. Výuková a vzdělávací činnost
 - 6.2. Publikační činnost
7. Další údaje
 - 7.1. Vnitřní kontrola a audit
 - 7.2. Vnější kontroly
 - 7.3. Stížnosti
 - 7.4. Agenda pohledávek
 - 7.5. Agenda pracovních úrazů
 - 7.6. Certifikace a jiná ocenění
8. Přílohy – přehled o činnosti a ekonomice v tabulkách

Článek 1 Základní údaje

Název organizace :	Odborný léčebný ústav neurologicko-geriatrický Moravský Beroun, p.o.
Zřizovatel :	Olomoucký kraj
Sídlo:	Masarykova 412, 793 05 Moravský Beroun
Telefon:	554 255 000
Fax:	554 733 295
e-mail:	info@olung.cz
webové stránky:	http://www.olung.cz/
IČO:	00600946

Vedení ústavu

ředitel:	MUDr. Jana Ferancová
náměstek HTS:	Ing. Věra Hanáčková
hlavní sestra:	Lada Hanáčková

Rada pro kontrolu hospodaření

předseda:	Bc. Dalibor Horák
místopředseda:	Libuše Nohejlová
člen:	MUDr. Eva Štefková,
člen:	Ing. Pavel Vrbecký, MBA
člen:	Mgr. Jaromír Sedlák
člen:	Bc. Ing. Anna Dostálová
člen:	Mgr. Zdislav Doleček

Článek 2 Přehled o činnosti

2.1 Charakteristika ústavu

Odborný léčebný ústav neurologicko-geriatrický Moravský Beroun (dále jen "OLÚ") je příspěvkovou organizací zřízenou Olomouckým krajem. OLÚ poskytuje následnou léčebnou péči v oborech geriatrické a neurologické, dlouhodobou intenzivní ošetrovatelskou péči (DIOP) a dále provozuje neurologickou, interní, rehabilitační, diabetologickou a psychiatrickou ambulanci. OLÚ disponuje vlastním rehabilitačním pracovištěm, pracovištěm RTG a biochemickou laboratoří.

Veškeré poskytované lékařské služby, tedy jak lůžková tak ambulantní část OLÚ, jsou hrazeny převážně ze zdrojů všeobecného zdravotního pojištění. OLÚ je smluvním partnerem všech zdravotních pojišťoven registrovaných v České republice.

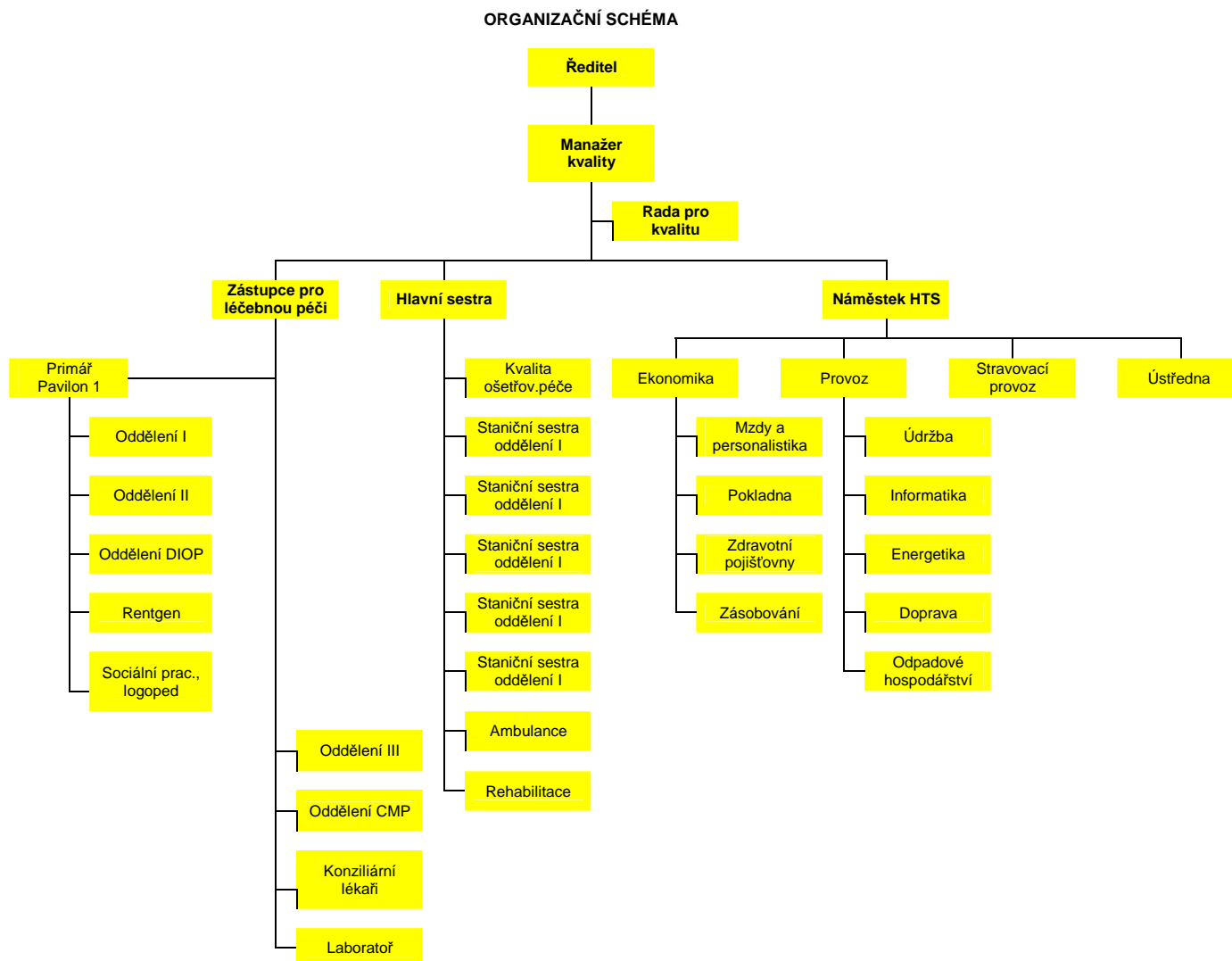
Vedle hlavní činnosti provozuje OLÚ též činnost vedlejší spočívající v poskytování stravy cizím strážníkům a ubytovací služby, tj. v poskytování ubytování cizím osobám, které nejsou zaměstnanci OLÚ. Vedlejší činnost je provozována za účelem hospodárného

využití moderně zařízeného stravovacího provozu ústavu a obsazení volné kapacity ubytovny. Ubytovna slouží v první řadě pro ubytování personálu OLÚ pracujícímu v třísměnném provozu v lokalitě vzdálené větším městům.

Demografický vývoj společnosti klade stále větší význam na obor geriatry. Je zákonité, že vyšší věk vnáší do života seniora křehkost a s ní všechny problémy spojené se stářím. U vědomí této skutečnosti si jsme vědomi naší zodpovědnosti vůči stávajícím i přibývajícím seniorům jak po stránce lidského a odborného přístupu, tak i komfortu prostředí, ve kterém je péče poskytována.

Průměrný evidenční přepočtený počet zaměstnanců za rok 2010 byl 127,11, evidenční počet zaměstnanců (fyzické osoby) k 31.12.2010 činil 125,96. Z toho 6 kmenových lékařů, konziliární lékaři jsou pracovníky Fakultní nemocnice Olomouc, LF UP Olomouc, RZP Olomouc, Nemocnice Šternberk a dále regionální ambulantní specialisté. Dosaženým vzděláním představuje tým lékařů OLÚ kompaktní celek, 5 kmenových lékařů se specializací geriatry na 128 lůžek představuje procentuálně jeden z nejvyšších počtů geriatrů v rámci celé České republiky.

2.1.1 Strukturu organizace vyjadřuje organizační schéma :



2.1.2 Dosažené výsledky činnosti

- OLÚ je již od roku 2007 držitelem certifikátu Akreditované zařízení následné péče uděleným Spojenou akreditační komisí ČR.
- Akreditované pracoviště lůžkové péče je držitelem certifikátu „Garance kvality komplexní péče o klienty s chronickými a komplikovanými ránami“, který mu opakovaně udělila Česká společnost pro léčbu ran. Nadále tak OLÚ patří mezi pouhá tři zdravotnická zařízení v Olomouckém kraji poskytující týmovou, certifikovanou ošetrovatelskou péči nemocným s chronickými a komplikovanými ránami.
- Zařízení Fakultní Thomayerovy nemocnice v Praze vydalo OLÚ certifikát „Systematizace a hodnocení kvality nutriční péče“. V OLÚ funguje pod vedením lékaře-specialisty nutriční tým, aplikující systém nutričního sledování a stupňovitě nutriční péče u všech indikovaných pacientů v OLÚ.
- 16 zdravotníků (1 lékařka a 15 zdravotních sester) získalo pro OLÚ certifikát Pracoviště bazální stimulace, s platností certifikátu do 9.9.2012.
- Od prosince 2009 mají pacienti OLÚ možnost využít nabídku dobrovolníků pod patronátem JIKA Olomoucké dobrovolnické centrum, o.s.
- Od podzimu 2009 zprostředkováváme pravidelné návštěvy a pastorační činnost římskokatolického kněze, v jehož farnosti se OLÚ nachází (včetně jeho nabídky poskytnutí svátostí věřícímu v případě akutního vážného zhoršení zdravotního stavu kdykoliv v denní i noční hodiny).

V dubnu roku 2010 obhájili zdravotníci certifikát „O udělení Akreditace“ od Spojené akreditační komise ČR.

Dalším celoživotním, diferencovaným vzděláváním zaměstnanců OLÚ lékařského i nelékařského zaměření udržujeme kvalitní odbornou úroveň poskytované zdravotnické péče. Všichni kmenoví lékaři mají platný Diplom ČLK o celoživotním vzdělávání. V roce 2010 absolvovalo kurzy hrazené z prostředků Evropské unie 28 zaměstnanců, mj. klinický logoped, sestra specialista na komplexní péči o klienty s chronickými a komplikovanými ránami, fyzioterapeuté. Jedna všeobecná sestra absolutoriem dokončila v roce 2010 specializační studium „Organizace a řízení zdravotnictví“, sestra zodpovídající za kvalitu ošetrovatelské péče absolvovala certifikovaný kurz „Řízená dokumentace v podmínkách zdravotnických zařízení“.

Během roku 2010 spolupracoval tým zaměstnanců OLÚ s architektem na projektu rozšíření rehabilitačního úseku včetně vybudování nové vodoléčby, elektroléčby a tělocvičen. Stávající rehabilitace je provozována v nevyhovujících prostorách suterénu Pavilonu 2. Částečnou přístavbou a rekonstrukcí úseku rehabilitace OLÚ získá pro své lůžkové i ambulantní pacienty rehabilitační trakt splňující přísná provozně-hygienická kritéria. Bude přistavena nová vodoléčba s potřebnou odpočinkovou zónou, s novými převlékárny a sociálním zařízením. Bude vybudována moderní tělocvična a dva individuální boxy pro fyzioterapii a integrované zázemí pro personál. Vybudováním moderní ambulance dojde k prostorovému scelení úseku fyzioterapie s odbornou ambulancí. Realizace první etapy projektu byla zařazena do rozpočtu Olomouckého kraje pro rok 2011.

2.1.3 Další záměry :

- pokračovat v procesech kontinuálního zvyšování kvality a bezpečí o pacienty v OLÚ k reakreditačnímu procesu (obhájení akreditace v dubnu 2013),
- obhájení certifikátu „Garance kvality péče o chronické rány“ (prosinec 2011),
- další skupinová edukace 16 osob v ošetrovatelském přístupu zdravotnického personálu v oblasti „bazální stimulace“,
- podpora dalšího specializačního vzdělávání lékařů (geriatrie, paliativní medicína, umělá výživa a metabolická péče, komplexní péče o klienty s chronickými ránami)
- podpora dalšího specializačního vzdělávání lékařského i nelékařského zdravotnického personálu v oblasti používání inzulinových pump a kontinuálního monitoringu glukosy u indikovaných pacientů OLÚ, realizace mezinárodní klinické studie u ambulantních i hospitalizovaných pacientů OLÚ
- postgraduální vzdělávání jedné všeobecné sestry ve specializačním studiu „Anesteziologie, resuscitace a intenzivní péče o dospělé“ s absolutoriem v roce 2012, specializační studium 2 fyzioterapeutů Aplikovaná fyzioterapie (dle plánu ukončení v roce 2011 a 2012).
- pokračovat v dalším celoživotním diferencovaném vzdělávání zaměstnanců všech úseků OLÚ (pro rok 2011 zajištěny kurzy z prostředků Evropské unie pro 42 zaměstnanců v oblastech manažerských dovedností pro pracovníky zdravotnických zařízení, základů práva pro zdravotnické pracovníky, řízení a komunikace ve zdravotnickém zařízení, efektivní komunikace s pacienty a příbuznými, počítačové kurzy)
- Pokračovat na přípravě projektu Rekonstrukce lůžkového fondu Pavilonu 1. Cílem projektu je nabídnout pacientům lůžkových oddělení Pavilonu 1 kvalitní zdravotní péči v komfortním bezbariérovém prostředí. Dvě lůžková oddělení tohoto pavilonu budou přestavěna na oddělení s moderními vyšetřovými, jídelními, tělocvičnou, terasou a s dvěma- a třílůžkovými pokoji se sociálním zařízením na pokoji. Vybrané pokoje budou přizpůsobeny pro trvale ležící pacienty. V případě schválení dotace pro projekt je plánována realizace modernizace lůžkových oddělení v letech 2012 - 2014.
- Realizace první etapy projektu rekonstrukce a dostavby rehabilitačního úseku v OLÚ.
- Realizace výměny starého výtahu v Pavilonu 1 za moderní evakuační výtah umožňující efektivní využití administrativního úseku ve zrekonstruovaném podkroví.
- Příprava projektu terénních úprav ploch kolem Pavilonu 2 včetně parkovacích míst.
- Příprava projektu využití stávajícího ambulantního traktu OLÚ a části odd.III k rekonstrukci na lůžkové pokoje s cílem zvýšení prostorového komfortu imobilních pacientů, popř. přestěhování oddělení DIOP.
- Příprava projektu vestavby evakuačního výtahu v zadním křídle Pavilonu 2 a projektu na využití podkroví Pavilonu 2.
- V roce 2009 byla vytvořena studie na výstavbu nového pavilonu v areálu OLÚ o kapacitě 30 lůžek, který nabídne vyšší komfort prostředí a odborné péče nemocným s demencemi. Předpokládanou dobu realizace za finanční podpory z evropských fondů nelze nyní určit.

2.2 Poskytovaná zdravotní péče

Hlavní činností OLÚ je komplexní péče převážně o polymorbidní seniory. V pracovním týmu je : neurolog, geriatr, internista, psychiatr, rehabilitační lékař, diabetolog,

dermatolog, radiolog, zdravotní sestry, fyzioterapeuté, logoped, psycholog, nutriční terapeut, sociální sestra, ošetrovatelky a sanitáři.

V roce 2010 bylo v OLÚ hospitalizováno 797 nemocných a to zejména z FN Olomouc, z Vojenské nemocnice Olomouc a z nemocnice ve Šternberku. Hospitalizujeme i klienty z nemocnic vzdálenějších našemu regionu, např. z nemocnic v Šumperku, Jeseníku a Přerově. Dále přijímáme pacienty na doporučení praktických lékařů a ambulantních specialistů.

Charakter péče lze těžko označit jen jako péči následnou v pravém smyslu slova. Jde o péči většinou subakutní, srovnatelnou s režimem např. interního oddělení nemocnice. Pacienti jsou k nám přijímáni vzhledem ke stávajícímu systému mnohdy nedovyšetření, brzy po operacích atd. Odborné zázemí pro další vyšetřování našich pacientů máme ve spolupráci s lékaři v nemocnici ve Šternberku, s FN Olomouc a s Vojenskou nemocnicí v Olomouci.

Pečujeme o pacienty s neurodegenerativními onemocněními mozku, nemocné se stavy po úrazech, s kardiopulmonálními chorobami, s cukrovkou, s onkologickými onemocněními, s nemocemi motorického aparátu, s cévní nedostatečností, s chronickými kožními defekty, tj. prakticky s celým spektrem geriatrické medicíny. Přibývá i pacientů s apalickým syndromem.

Od roku 2009 přebíráme pacienty také z lůžek intenzivní péče (ARO, JIP, DIP) s cílem pokračovat v dlouhodobé intenzivní ošetrovatelské péči, především o dýchací cesty u pacientů s tracheostomiemi a o výživu u pacientů neschopných polykat. Toto oddělení DIOP s 10 lůžky představuje jediné pracoviště svého druhu v Olomouckém kraji. Uplatňujíc metody bazální stimulace, komplexní péče o pokožku i nutriční, včetně rehabilitace hybnosti a polykání u pacientů neschopných přijímat stravu a tekutiny ústy, nabízíme potřebný mezičlánek v péči o pacienty, kterým selhávala některá z životně důležitých funkcí. V případě zlepšení zdravotního stavu pečujeme o tyto pacienty dále na lůžkách následné péče.

Zavedený systém nutričního sledování a stupňovité nutriční péče se stal jednou ze základních oblastí komplexní péče o pacienty v OLÚ Moravský Beroun a spočívá v aktivním a kontinuálním vyhledávání pacientů v riziku či již malnutričních, v dostupnosti nutriční péče pro všechny pacienty, odstupňované dle jejich potřeb. Při přijetí pacienta již v rámci ošetrovatelské anamnézy je vyhodnoceno nutriční skóre.

Dle jeho výsledku je indikováno vyšetření nutričním terapeutem s provedením nutričního screeningu, určením opatření ke sledování příjmu stravy, stanovením cíle, rozsahu, druhu a monitoringu nutriční intervence, realizací nutriční edukace pacienta event. rodinných příslušníků, navržením nutričních doporučení při propuštění pacienta k zajištění kontinuity nutriční péče.

Ambulantní složka ústavu tvoří malou polikliniku. Ve všech ambulancích ústavu bylo v roce 2010 provedeno 2 390. V Moravském Berouně provozujeme ordinaci interní, diabetologickou, neurologickou a rehabilitační. V Olomouci nabízíme péči zaměřenou na diagnostiku a léčbu demencí (především Alzheimerovy choroby) v ordinaci psychiatrické a neurologické. Radiodiagnostické pracoviště i biochemická laboratoř pracují v režimu externí kontroly kvality a poskytují vyšetření jak pro pacienty ústavu, tak i pro pacienty místních praktických lékařů.

Ústav zajišťuje komplexní služby pacientům. Pro účely sociální péče zaměstnáváme sociální sestru, která zajišťuje pro pacienty administrativní úkony spojené s vyřízením příspěvku na péči, s vyřízením žádosti do domovů důchodců, na požádání zajistí pečovatelskou službu po propuštění pacienta do domácího ošetřování, je v kontaktu s příbuznými našich pacientů.

Již řadu let je zajišťována v našem ústavu služba ukládání důchodů pacientů do depozita. Touto činností se jedenkrát týdně zabývá finanční referentka, která zajistí výběr důchodu na poště a v případě žádosti pacienta uložení důchodu do depozita. Tuto službu pacienti s vděkem vítají, zejména proto, že řada z nich nemá bankovní účet a někteří nemají příbuzné, kteří by byli ochotni tuto finanční službu pro pacienty zajistit. Je třeba si uvědomit, že pacienti jsou v našem ústavu hospitalizováni v průměru 47 dní a bylo by pro ně obtížné dostat se ke svým financím, kdybychom jim tuto službu nenabídli.

2.2.1. Jednotlivá oddělení OLÚ

Pracoviště jsou umístěna ve dvou lůžkových pavilonech. V Pavilonu 1 jsou umístěna oddělení I, oddělení II, oddělení DIOP a RTG pracoviště. V Pavilonu 2 se nacházejí oddělení III, oddělení CMP, biochemická laboratoř, odborné ambulance a úsek rehabilitace, který poskytuje péči jak hospitalizovaným, tak i ambulantním pacientům. Počty lůžek na pokojích dle jednotlivých oddělení jsou uvedeny v následující tabulce:

	Oddělení	Počet pokojů					Počet pokojů na oddělení	Počet lůžek na oddělení	Počet lůžek v pavilonu
		1 lůžkových	2 lůžkových	3 lůžkových	4 lůžkových	5 lůžkových			
Pavilon 1	I	0	1	3	1	0	5	15	65
	II	1	3	3	6	0	13	40	
	DIOP	1	0	3	0	0	4	10	
Pavilon 2	III	1	2	2	5	0	10	31	63
	CMP	1	2	5	3	0	11	32	
OLÚ celkem		4	8	16	15	0	43	128	128

Článek 3 Kvalita poskytované péče

V rámci povinností akreditovaného zařízení si OLÚ stanovil „Program kontinuálního zvyšování kvality (KZK) a bezpečí péče na rok 2010“ s těmito cíli :

- Obhájit akreditaci našeho ústavu
- Zlepšit interpersonální komunikaci
- Aktivní účastí na seminářích, kongresech a sympóziích šířit dobré jméno našeho ústavu

Pro plnění cílů KZK v roce 2010 byly vytvořeny tyto projekty :

- Přizpůsobit vedení zdravotnické dokumentace potřebám oddělení DIOP – úprava papírové podoby tzv.dekurzu
- Zavést jednotný informační systém pro zaměstnance
- Dále zkulturovat okolí ústavu a zvýšit komfort pro pacienty
- Zvyšovat znalosti a dovednosti personálu a to zejména v konceptu bazální stimulace
- Zpracovat jednotný program k hodnocení dekubitů a ran
- Zpracovat jednotný program statistického hodnocení konziliárních ambulancí

Dlouhodobým cílem je poskytování kvalitní nelékařské péče na profesionální úrovni. Na jednotlivých pracovištích byly sledovány indikátory kvality péče: kontrola zhodnocení soběstačnosti a rizik po měsíci hospitalizace, označení podávaných gtt a inzulínů na

oddělení, zavedení flexibilních jehel, sledování čitelnosti identifikačních náramků, počet chyb při záznamu podávání stravy dle nutričního konsilia, počet neoznačených ampulí datem otevření, počet infekcí moč. cest na počet zavedených močových katetrů, časové prodlevy nástupu na předepsanou proceduru a jiné. Nadále jsou zpracovávány nové standardy ošetrovatelské péče.

3.1 Výstupy a vyhodnocení jednotlivých indikátorů kvality

Kontinuálně sledujeme a vyhodnocujeme celoustavní indikátory kvality péče :

- počet pádů
- počet proleželin (dekubitů)
- počet nozokomiálních nákaz (získaných v rámci hospitalizace ve zdravotnickém zařízení)
- spokojenost pacientů (vyhodnocení spokojenosti pacientů je v příloze č.6)

Vyhodnocení indikátorů kvality poskytované péče a dalších sledovaných kritérií v roce 2010 vyjadřuje následující tabulka :

Ukazatel	2010
počet hospitalizovaných pacientů celkem	797
z toho na DIOP	63
z toho na ošetrovatelských lůžkách	734
průměrná ošetrovací doba na lůžkách celkem	47,28
z toho na DIOP	47,54
z toho na ošetrovatelských lůžkách	47,26
využití lůžek v %	80,65%
z toho na DIOP	82,05%
z toho na ošetrovatelských lůžkách	80,53%
obrat na lůžku za rok	6,23
celkový počet nově vzniklých dekubitů	11
- počet případů nově vzniklých dekubitů v ZZ na 1000 oše.dnů (norma pro plnění do 0,3 na 1000 oš.dnů)	0,29
celkový počet nozokomiálních nákaz	20
- % nozokomiálních infekcí (norma 6-12%) na počet hospitalizovaných pacientů	2,51%
celkový počet úrazů vzniklých pády	14
- počet úrazů vzniklých pády ve ZZ na 1000 oše.dnů (norma pro plnění do 0,4 na 1000 oš.dnů)	0,37

Komentář k vybraným indikátorům kvality :

- využití lůžek –v roce 2010 činila průměrná obložnost **80,65 %**. Vývoj obložnosti vykazuje rostoucí tendenci. V roce 2009 činila obložnost lůžek 75,1 % a to vlivem prováděných rekonstrukcí podkroví, přístavby schodiště na pavilonu 1 a oprav rozvodů elektřiny na pavilonu 2. O zvyšování využití lůžek usilujeme okamžitým vyřizováním došlých žádostí o hospitalizaci a propagaci kvality poskytované péče v našem zařízení. Informace veřejnosti o kvalitě a rozsahu poskytované péče jsou předávány formou webových stránek www.olung.cz , formou inzerce a také aktivní přednáškovou účastí zaměstnanců na odborných seminářích, na besedách s praktickými lékaři a na přednáškách v klubech důchodců v regionu Olomoucka.
- počet případů nově vzniklých dekubitů Za rok vzniklo 11 dekubitů u pacientů, kteří při přijetí neměli žádné porušení kůže, což činí **0,29 případu na 1000 OD**. Tvorba proleželin je z velké části ovlivněna celkovým zdravotním stavem pacienta. Jak již bylo výše uvedeno, do našeho zdravotnického zařízení jsou přijímáni pacienti ve

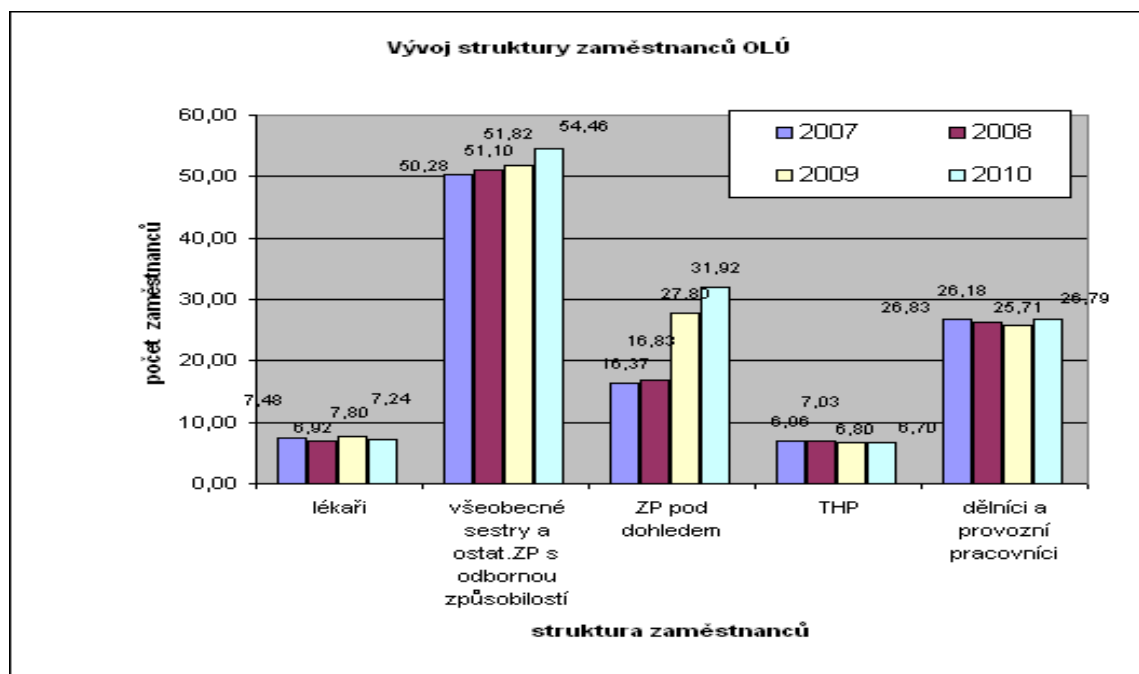
vážném zdravotním stavu, u nichž je velká pravděpodobnost vzniku dekubitů.. V rámci hojení již vzniklých dekubitů, s nimiž pacienti do zařízení přišli, je omezená možnost polohování na ty části těla, kde již dekubit je. Dochází k přetěžování ostatních míst tělesného povrchu a je vyšší riziko vzniku nového dekubitu.

- - počet nozokomiálních nákaz – roce 2010 vzniklo 20 nozokomiálních nákaz při počtu 797 hospitalizovaných pacientů, tj. **2,51 %**. Tento stav je považován za uspokojivý v celostátním měřítku.
- počet úrazů vzniklých pády na 1000 oš. dnů – celkem bylo v roce 2010 evidováno 14 pádů s následkem zranění, tj. (při 37 681 OD) **0,37** počtu případu na 1000 OD.

Článek 4 Přehled o zaměstnancích

Přehled o struktuře zaměstnanců dle kategorií udává následující tabulka a graf (průměrný evidenční přepočtený počet zaměstnanců)

sledované období	lékaři	všeobecné sestry a ostat. ZP s odbornou způsobilostí	ZP pod dohledem	THP	dělníci a provozní pracovníci	Celkem
2007	7,48	50,28	16,37	6,96	26,83	107,92
2008	6,92	51,10	16,83	7,03	26,18	108,06
2009	7,80	51,82	27,80	6,80	25,71	119,93
2010	7,24	54,46	31,92	6,70	26,79	127,11



V roce 2010 došlo k meziročnímu zvýšení průměrného evidenčního přepočteného počtu zaměstnanců o 7,18. a to zvýšením stavu pomocného zdravotnického personálu, dle výše uvedené tabulky. „ZP pod dohledem“ o 4,12 pracovníků a dále zvýšením počtu všeobecných sester o 2,64 pracovníků.

Z údajů, které uvádí tabulka je patrný trend růstu počtu pomocných zdravotnických pracovníků na lůžkových odděleních, což dokladuje zvyšování kvality poskytované péče pacientům. Naší snahou je zvýšit také počet lékařů.

V platové oblasti došlo k nárůstu průměrného platu o 2,07 % ve srovnání s rokem 2009.

Přehled o průměrných mzdách v letech 2007 - 2010

období	průměrný přepoč. evidenč. počet zaměst.	vyplacené mzdy celkem	průměrná mzda vč., OON	meziroční nárůst počtu zaměstnanců	meziroční nárůst průměrné mzdy
2007	107,92	24 694 676	19 069		
2008	108,06	26 208 583	20 211	0,13%	5,99%
2009	119,93	30 101 154	20 916	10,98%	3,48%
2010	127,11	32 564 949	21 350	5,99%	2,07%

Průměrná hrubá mzda v roce 2010 činila 21 350 Kč.

Celkové mzdové náklady hlavní činnosti včetně OON (ostatní osobní náklady = dohody) a zúčtování časového rozlišení za nevybranou dovolenou v roce 2010 činily 32 297,19 tis. Kč. Mzdový limit byl stanoven na 32 870 tis. Kč a byl čerpán na 98,08 %.

Odborová organizace ve spolupráci s vedením ústavu dbá na dodržování zákoníku práce a bezpečnostních předpisů. Zaměstnanci jsou průběžně vybavováni ochrannými pracovními pomůckami. Zdravotničtí pracovníci, kteří pracují s pacienty na lůžkových odděleních mají nárok na 6. týden dodatkové dovolené. Kolektivní smlouva řeší oprávněné nároky zaměstnanců.

Stravovací provoz zajišťuje pro zaměstnance obědy v ceně 18,- Kč s příspěvkem z fondu kulturních a sociálních služeb (dále FKSP) ve výši 18,- Kč.

Dále měli zaměstnanci možnost čerpat individuální příspěvek z fondu FKSP ve výši 1700,- Kč na dovolenou, penzijní připojištění, či životní pojištění.

Zaměstnancům, kteří slavili životní nebo pracovní jubileum, byly poskytnuty dárkové poukázky v hodnotě 1200 - 3000 Kč.

Vybraným pracovníkům byl poskytnut týdenní relaxační pobyt v lázních Luhačovice, pořádali jsme kulturní a společenské akce pro zaměstnance financované z fondu FKSP.

Článek 5 Základní údaje o hospodaření

Hospodaření OLÚ skončilo v roce 2010 zlepšeným hospodářským výsledkem :

Výsledek hospodaření	1 002 242,13 Kč
- z hlavní činnosti	925 107,29 Kč
- z vedlejší činnosti	99 218,84 Kč

Hospodářský výsledek navrhujeme přidělit do rezervního fondu , část zlepšeného hospodářského výsledku ve výši 1 000 Kč navrhujeme přidělit do fondu odměn.

Za regulační poplatky bylo celkem vybráno 2 201 tis. Kč. Úspěšnost výběru poplatků činí 97,5 %.

Přehled tržeb za zdravotní péči dle zdravotních pojišťoven ukazuje následující tabulka:

Tržby od ZP v roce 2010 v Kč	Hospitalizace	Ambulance	Komplement	Celkem
VZP	27147824	338503	1263226	28 749 553,00
VOZP	7074613	189499	748565	8 012 677,00
Hutnická ZP	1294561	37957	66960	1 399 478,00
Oborová ZP	1864861	104733	405062	2 374 656,00
ZP Ministerstva vnitra	6783347	84536	467447	7 335 330,00
Revírní bratrská pokladna	197707	2573	7617	207 897,00
ZP Metal Aliance	4181192	138278	613730	4 933 200,00
228 ZP Media	727353	4302	11925	743 580,00
Tržby od ZP 2010 celkem	49271458	900381	3584532	53756371

Dalším významným zdrojem příjmu v roce 2010 byly dotace zřizovatele a dotace Úřadu práce na společensky účelná místa. Přehled přijatých dotací vyjadřuje následující tabulka:

Poskytnuté dotace v Kč	UZ	poskytnutá dotace
Vyhrazená pracovní místa – poskytovatel ÚP	x	82 904,00
Dotace na nemovitosti - nájemné nemovitostí	00023	1 320 000,00
Investiční dotace – náhradní zdroj pro pavilon 2	00014	952 200,00
Investiční dotace – vybavení stravovacího provozu	00014	425 000,00
Neinvestiční dotace – vybavení stravovacího provozu	00014	325 000,00
Příspěvek na provoz	00020	9 600 000,00

V oblasti nákladů je nutno podotknout, že v roce 2010 došlo k nárůstu spotřeby zdravotnického materiálu zejména na odděleních lůžkové péče. Za účelem dosažení maximální obloženosti byli častěji přijímáni ošetrovatelsky náročnější pacienti v těžším zdravotním stavu, u nichž byl již vstupně častý výskyt dekubitů. Zdravotnický personál OLÚ se zabývá účinnými metodami léčení ran, které jsou finančně náročné. V průběhu roku 2010 došlo k nárůstu nákladů na léčbu ran a spotřeby obvazového materiálu. Náklady na léčiva se podařily udržet v plánované výši.

5.1 Celkové hodnocení průběhu hospodaření

Celkový obrat příspěvkové organizace činil 68 345 012 Kč, z toho tržby od zdravotních pojišťoven 78,6 %, regulační poplatky 3,22 % a dotace zřizovatele 14,52 % , tj. celkem 96,34 % výnosů. Další výnosy byly tvořeny z podnájmu za ubytování 372 359 Kč, za stravu zaměstnanců a cizích strávníků 836 081 Kč, za pořádání plesu a odborného semináře 84 871, dotace na společensky účelná místa činily 82 904 Kč a 732 974 tis. Kč dodatečný výnos za neuplatněnou revizi DIOP v roce 2009. Rozpočtované výnosy za

tržby od zdravotních pojišťoven byly splněny na 100,61 % a rozpočet celkového objemu tržeb byl překročen o 1,15 %.

Měsíční faktury za zdravotní péči byly vystavovány v souladu se smluvními úhradovými dodatky zdravotních pojišťoven dle bodového ohodnocení poskytnuté zdravotní péče. K rozdílům v úhradě docházelo v 1.pololetí roku u plateb od VZP za lůžkovou péči ošetrovatelských lůžek, kde byla generována paušální sazba. V druhém pololetí již byly úhrady prováděny v souladu se skutečným počtem ošetrovacích dnů. Úhrady za bonifikaci sester byly v průběhu roku vypláceny jen od VZP.

Skutečná doba úhrady faktur od zdravotních pojišťoven, se během roku prodloužila na 30 dnů od vystavení faktury, tzn. že platby od zdravotních pojišťoven přicházely reálně po 36. dni od ukončení měsíce, za který byla poskytována péče. To mělo za následek prodloužení doby splácení splatných závazků. V průběhu roku byly hrazeny závazky z obchodního styku cca 30 dnů po splatnosti. Během roku byly pravidelně prováděny odvody do investičního fondu a přiděl do fondu FKSP a do rezervního fondu. Fondy jsou kryté finančními prostředky. Došlo k čerpání rezervního fondu ve výši 66 029 Kč na zakoupení nutriční výživy pacientů a dále k čerpání investičního fondu. Povinný odvod na investiční akce realizované investičním oddělením Olomouckého kraje činil 2 000 000 Kč. Dále bylo z IF čerpáno na pořízení náhradního zdroje pro pavilon 2 v hodnotě 952 200 Kč a na zařízení stravovacího provozu (konvektomat a tzv.podstolová myčka na tablety) celkem za 427 258 Kč.

Kladný výsledek hospodaření byl ovlivněn kladným vyřízením odvolání proti finančnímu postihu z revize VZP na oddělení DIOP (732 974 Kč), která proběhla v roce 2009.

5.2 Hodnocení vedlejší činnosti

V doplňkové činnosti je účtováno vaření obědů pro cizí strážníky a poskytování ubytování cizím osobám v ubytovně pro zaměstnance.

Rozúčtování nákladů a výnosů na hlavní a vedlejší činnost se provádí čtvrtletně. Náklady na vedlejší činnost jsou účtovány na základě spotřeby potravin pro obědy cizím strážníkům a na základě vybraného nájemného od zaměstnanců a od cizích ubytovaných osob. Celkové tržby za vedlejší činnost činily 525 310 Kč. Celkové náklady z vedlejší činnosti činily 426 091 Kč. Byl dosažen zisk z vedlejší činnosti ve výši 99 219 Kč.

5.3 Účetní metody

Organizace zpracovává účetní výkazy v souladu se zákonem 563/1991 Sb. a s vyhláškou č. 410/2009 Sb. a dle platných Českých účetních standardů. Je používáno rozúčtování prvotních nákladů na hospodářská střediska a je sledována rentabilita jednotlivých provozů. K rozúčtování energií na střediska dochází dle plochy. Je vedeno skladové hospodářství : sklad léků, zdravotnického materiálu, čisticích prostředků, pracovní oděvy, kancelářský materiál, materiál na údržbu, sklad potravin. O skladových zásobách je účtováno způsobem A s použitím průměrných cen. Pro časové rozlišení nákladů a výnosů jsou využívány účty časového rozlišení. Nevyčerpaná dovolená je účtována jako výdaj příštího období.

5.4 Pořízení investic

V polovině roku 2010 byla zřizovatelem schválena změna účelu dotace ve výši 750 000 Kč, která byla určena na nákup 4 kusů lůžek s funkcí laterálního náklonu,

aktivních antidekubitních matrací a zvedacího zařízení pro manipulaci s imobilními pacienty s vyšší hmotností. Nákup tohoto zařízení byl přesunut do plánovaných investičních akcí. Důvodem změny účelu dotace byla nutnost operativního vyřešení problému s dostatečnou teplotou podávané stravy pacientům.

Z výše uvedené dotace bylo 425 000 Kč použito na nákup konvektomatu a podstolové myčky tabletů. Částka 325 000 Kč byla určena na nákup zařízení pro podávání a servírování stravy pacientům, tj. nákup 40 ks tabletů, zařízení pro ohřev talířů, vozíků pro rozvoz tabletů, regálu na tablety a pomocných zařízení pro podávání a servírování stravy tj. na nákup drobného dlouhodobého majetku. Zařízení se podařilo pořídit za cenu 323 996,20 Kč a částka 1003,80 Kč byla vrácena zřizovateli.

Nákupem nového výkonnějšího konvektomatu do kuchyně se podařilo zvýšit kvalitu a efektivnost výroby a podávání stravy. Vědomi si toho, že podávání stravy je jedním z velmi důležitých ukazatelů kvality poskytované péče jsme se rozhodli pro změnu ve způsobu podávání stravy s využitím tabletového systému. Z provozní účelové dotace zřizovatele bylo zakoupeno zařízení pro podávání stravy pacientům na termoizolačních tabletových podnosech. V kuchyni je strava pokládána na přehřáté talíře, které jsou vloženy do termotabletů a takto chráněné porce stravy jsou rozváženy na lůžková oddělení a servírovány pacientům. Uchování teplé stravy v termotabletech plní požadované hygienické předpisy pro podávání stravy pacientům. Změna systému podávání stravy byla zkušebně zavedena pro pacienty v pavilonu 1.

Dále bylo z IF čerpáno na pořízení náhradního zdroje pro pavilon 2 v hodnotě 952 200 Kč, z toho investiční dotace zřizovatele činila 800 000 Kč. Stacionární náhradní zdroj elektrické energie GEP 110 o výkonu 110 kVA byl umístěn v suterénu pavilonu 2. Při výpadku elektrické energie dojde k samočinnému sepnutí strojovny náhradního zdroje, který slouží k záložnímu napájení celého Pavilonu 2.

5.5 Investice stavební

V roce 2010 byly Investičním oddělením Olomouckého kraje realizovány tři investiční akce na majetku, který využívá OLÚNG pro svou činnost:

- 1) Termofasáda pavilonu 2 - plášť budovy pavilonu 2 byl obložen termoizolační nehořlavou minerální vatou. Z důvodu zpožděného zahájení stavby v podzimních měsících a příchodu mrazivých dní se tuto akci nepodařilo do konce kalendářního roku dokončit. Akce byla zastavena z důvodu nemožnosti dodržet technologický postup při nepřízni počasí těsně před dokončením a bude pokračovat v jarních měsících 2011.



- 2) Rekonstrukce komunikace a odpočinkové plochy za pavilonem 1 – vybudování travnaté odpočinkové plochy s pergolou, přístřešek na popelnice, oplocení, 2 uzamykatelné brány, průjezdná komunikace a parkoviště pro 4 vozidla. Tato investiční akce byla z důvodu nepříznivě počasí a nemožnosti dodržet technologický postup zastavena a bude dokončena v roce 2011.
- 3) Sanace zdiva a podlah pavilonu 2 – byla provedena kompletní sanace zdiva suterénu pavilonu 2 a vybudování odvětraných podlah suterénu. Z vnější stany budovy byla budova obnažena z východní strany a z dvorní strany až k patě domu, byla položena drenážní vrstva a na vnější zeď byla nanášena vodoizolační stěrka. Došlo tak ke zhodnocení těžko využitelného vlhkého prostoru v suterénu budovy a celá budova byla tímto zásahem revitalizována.

5.6 Opravy budov

V roce 2010 byla provedena menší oprava střešního pláště v úžlabí dvorní části střechy pavilonu 2, tzn. byl nahrazen korodující pozinkovaný plechem hliníkovým.

Na jaře došlo na majetku kraje ke dvěma škodám. První škoda vznikla příčinou nárazu dopravního prostředku do přístřešku u výtahu a druhá vlivem živelné události, kdy došlo sesuvem masy sněhu k potrhání topných kabelů na střeše pavilonu 2. Náklady na opravy majetku způsobené škodou činily celkem 225 526 Kč, byly řešeny s pojišťovnou a pojistné plnění pokrylo vzniklou škodu z 99 %.

V bytech ubytovny pro zaměstnance Smetanova 593 byly instalovány vodoměry pro měření spotřeby vody v celkové hodnotě 71 477 Kč
Celkem bylo na opravy budov vynaložena částka 424 541 Kč.

5.7 Plnění ukazatelů

V roce 2010 byly splněny stanovené závazné ukazatele.

Závazné ukazatele pro rok 2010

Limit	stanovený limit	skutečný stav	stav plnění
Limit mzdových prostředků	32 870 000,00	32 238 660,00	98,08%
Odvod příspěvkové organizace na investiční akce zřizovateli	2 000 000,00	2 000 000,00	100,00%
Výsledek hospodaření	kladný výsledek hospodaření	1 002 242,13	100,00%

5.8 Hospodaření s fondy

Investiční fond

Tvorba investičního fondu v roce 2010

text položky	účetně v Kč	finančně v Kč
Počáteční stav z roku 2009	0,67	0,67
Účetní odpisy	1 434 252,05	1 434 252,05
z toho : hlavní činnost	1 429 356,68	1 429 356,68
doplňková činnost	4 895,37	4 895,37
Investiční odpisy na opravy nemovitostí - nájemné	1 320 000,00	1 320 000,00
Investiční dotace	1 225 000,00	1 225 000,00
Celkem tvorba IF	3 979 252,72	3 979 252,72

Čerpání investičního fondu v roce 2010

<i>text položky</i>	<i>účetně v Kč</i>	<i>finančně v Kč</i>
Náhradní zdroj pavilon 2	952 200,00	952 200,00
Konvektomat a podstolová myčka	427 258,80	427 258,80
Odvod KÚ na investiční akce	2 000 000,00	2 000 000,00
Celkem čerpání IF	3 379 458,80	3 379 458,80

Zůstatek investičního fondu k 31.12.2010	599 793,92	599 793,92
--	------------	------------

Fond odměn

Stav fondu odměn k 31.12.2010 činí 3000,- Kč, vznikl rozdělením zlepšeného hospodářského výsledku za roky 2006 - 2008 .

Fond FKSP

Fond je tvořen jednotným přidělem z vyplacené hrubé mzdy. Fond je využíván v souladu s platnou legislativou zejména na rekreace a kulturní akce pro zaměstnance. Část příspěvku je poskytována na penzijní připojištění, životní pojištění či na individuální rekreaci dle individuální volby zaměstnance. Dále jsou z FKSP poskytovány dary k životním a pracovním jubileím zaměstnanců a to formou poskytnutí poukázky na nákup zboží.

Tvorba fondu FKSP v roce 2010

<i>text položky</i>	<i>finančně v Kč</i>	<i>účetně v Kč</i>
Počáteční stav	64 862,99	51 691,92
Základní přiděl z mezd	622 589,62	622 589,62
Převod rozdílu z roku 2009	-2 656,40	0,00
Celkem tvorba fondu	684 796,21	674 281,54

Čerpání fondu FKSP v roce 2010

<i>text položky</i>	<i>finančně v Kč</i>	<i>účetně v Kč</i>
příspěvek na stravování	255 654,00	275 274,00
dary k výročí - věčné	35 100,00	35 100,00
individuální.příspěvky	77 820,00	74 520,00
kulturní akce pořádané zaměstnavatelem	124 322,00	124 322,00
individuální rekreace	77 820,00	74 520,00
rekreace pořádané zaměstnavatelem	48 000,00	48 000,00
Převod rozdílu 2009	63 537,14	0,00
Celkem čerpání fondu	665 083,14	617 866,00

Zůstatek fondu FKSP k 31.12.2010	19 713,07	56 415,54
----------------------------------	-----------	-----------

Rozdíl mezi finančním a účetním stavem fondu ve výši 36 702,47 Kč je způsoben časovým nesouladem mezi účetním čerpáním fondu a jeho finančním krytím. Rozdíl bude finančně vyrovnán v roce 2011.

Rezervní fond

Rezervní fond tvořený ze zlepšeného výsledku hospodaření k 31.12.2010 činil 218 836,85 Kč a je plně kryt finančními prostředky. Fond je tvořen rozdělením zlepšeného hospodářského výsledku za předchozí období.

Tvorba rezervního fondu ze zlepšeného hospodářského výsledku v roce 2010

<i>text položky</i>	<i>účetně v Kč</i>	<i>finančně v Kč</i>
Počáteční stav	123 061,21	123 061,21
Příděl ze zlepšeného HV	95 775,64	95 775,64
Celkem tvorba fondu	218 836,85	218 836,85

Čerpání rezervního fondu v roce 2010

<i>text položky</i>	<i>účetně v Kč</i>	<i>finančně v Kč</i>
Celkem čerpání fondu	0,00	0,00

Zůstatek rezervního fondu ze zlepšeného hospodářského výsledku k 31.12.2010	218 836,85	218 836,85
---	------------	------------

Tvorba rezervního fondu z ostatních titulů v roce 2010

<i>text položky</i>	<i>účetně v Kč</i>	<i>finančně v Kč</i>
Počáteční stav	156 905,25	156 905,25
dary	85 479,00	85 479,00
Celkem tvorba fondu	242 384,25	242 384,25

Čerpání rezervního fondu z ostatních titulů v roce 2010

<i>text položky</i>	<i>účetně v Kč</i>	<i>finančně v Kč</i>
Nutriční přípravky	66 029,00	66 029,00
Celkem čerpání fondu	66 029,00	66 029,00

Zůstatek rezervního fondu z ostat.titulů k 31.12.2010	176 355,25	176 355,25
---	------------	------------

Článek 6 Výuková, vzdělávací a publikační činnost

6.1 Výuková a vzdělávací činnost

V průběhu roku 2010 proběhly pravidelné celoustavní výukové semináře pro zaměstnance OLÚ, případně pro pozvané hosty.

Leden: Zásady KPR

MUDr.M.Brázdil

Únor: BOZP a PO

D.Vandasová

Březen:	Hygiena rukou, legislativa	fy Braun
Duben:	Podávání stravy a seznam diet	R.Školoudová
Květen:	Komplexní péče o nemocné se stomií	fy Conva Tec
Červen:	III.Moravsko-berounský neurologicko-geriatrický den	
Září:	Ergoterapie a její využití u pacientů v OLÚ	Š.Bártková DiS
Říjen:	Syndrom vyhoření	MUDr.M.Karas
Listopad:	Péče o pacienty s tracheotomií	kolektiv DIOP

V lednu 2010 přednesla zdravotní sestra Iveta Míčková (specialistka na ošetřování chronických ran) sdělení na mezinárodním kongresu v Pardubicích na téma Význam multidisciplinárního přístupu při léčbě pacienta s mnohočetnými rozsáhlými chronickými ranami.

V březnu 2010 presentoval Doc.MUDr.R.Chlup na 7.vědecké konferenci na zámku v Topolčiankách věnované památce emerit.profesora MUDr.R.Korce, DrSc. abstraktum autorů Chlup R, Ďurajkova E, Doubravova B, Langova K : Přínos a nežádoucí účinky léčby sitagliptinem u osob s diabetem 2. typu.

V červnu 2010 připravili lékaři a konziliáři OLÚ „III.Moravsko-Berounský neurologicko-geriatrický den“ za účasti cca 80 osob z řad zaměstnanců OLÚ, regionálních i nadregionálních zdravotnických zařízení.

Dne 21.9.2010 proběhla v prostorách ambulancí OLÚ a Denního stacionáře Pamatováček v Olomouci informativní beseda pro praktické lékaře z Olomouce u příležitosti Světového dne Alzheimerovy choroby. Hosté byli seznámeni s aktivitami neurologické a psychiatrické ambulance OLÚ, o možnostech vyšetřování paměti pro občany Olomoucka v Pamatováčku a o spektru péče lůžkového zařízení v Moravském Berouně.

Dne 6.10.2010 připravili lékaři OLÚ v prostorách Teoretických ústavů LF UP v Olomouci Přednáškový večer Spolku lékařů. Přednášky si vyslechlo cca 60 posluchačů z řad lékařů a mediků.

22.11.2010 představila MUDr.Jana Ferancová 40 členům Klubu seniorů Olomouc, Karafiátova ulice spektrum péče lůžkového zařízení v Moravském Berouně a neurologické a psychiatrické ambulance pro diagnostiku a léčbu demencí v Olomouci. Besedovala s nimi i na téma Časté chyby při užívání léků pacienty staršího věku.

6.2. Publikační činnost

V únoru 2010 publikovala v odborném časopise Hojení ran autorka Iveta Míčková svůj článek na téma „Význam multidisciplinárního přístupu při léčbě pacienta s mnohočetnými rozsáhlými chronickými ranami“ (číslo 1/2010) a v tematickém sešitu 299 časopisu Sestra článek „Léčba rozsáhlých chronických defektů“.

V odborném časopise Causa subita publikoval MUDr.Jiří Podivínský článek „Demence - možnost rozšíření léčby, nekonečný příběh?“.

Přehled publikací týmu v diabetologické ambulanci OLÚ:
-Doc.MUDr.R.Chlup, MUDr. B.Doubravová, E.Ďurajková-4.číslo mezinárodního časopisu Kazuistiky v diabetologii sdělení na téma „Léčba liraglutidem u pacientky

- s metabolickým syndromem a hypotyreózou“,
- Doc.MUDr.R.Chlup, MUDr.B.Doubrovová - „Wavesense technology glucometer Linus for routine self-monitoring and clinical practice“, časopis Acta Diabetol
 - Chlup R, Peterson K, Zapletalova J, Kudlova P, Matuskova V, Durajkova E, Langova K. - abstraktum „Impact of continuous subcutaneous insulin infusion on metabolit parameters and well-being in persons with type 2 diabetes“ v časopise DIABETES 59.
 - Peterson K, Chlup R, Zapletalova J, Kohnert KD, Kudlova P, Bartek J, Nakladalova M, Doubrovova B, Seckar P –„Influence of oral antidiabetic drugs on hyperglycemic response to foods in persons with type 2 diabetes mellitus as assessed by continuous glucose monitoring system: a pilot study“ Journal Diabetes Sci Technol 4: 4. 983-992 Jul

Autorka MUDr. Jana Ferancová přispěla do série názorů a postřehů k procesům akreditací a reakreditací SAK ČR v rámci celorepublikové tiskoviny Zdravotnické noviny (č.24/2010) článkem Národní akreditační standardy pro zdravotnická zařízení následné a dlouhodobé péče – Aplikace v léčebnách dlouhodobě nemocných.

V rámci popularizace péče o nemocné s Alzheimerovou chorobou v regionálním tisku poskytl MUDr.Jiří Podivínský rozhovor pro Deník na téma „Demenci trpí tisícovka lidí (míněno v Olomouci). Počty rostou“. V rámci popularizace dobrovolnického programu v OLÚ poskytla MUDr.Jana Ferancová rozhovor pro Olomoucký Deník na téma „Léčebna hledá dobrovolníky k seniorům“.

Článek 7 Další údaje

7.1 Vnitřní kontrola a audit

Kvalita péče je kontrolována formou interních auditů. Program auditů je sestaven Radou pro kvalitu na celý kalendářní rok. Manažerské audity probíhají 1 x za 3 měsíce, audity prováděné sestrou pro kontrolu a řízení kvality probíhají 1 x měsíčně na jednotlivých pracovištích. Dále probíhá kontrolní audit uzavřené zdravotnické dokumentace. Tento audit provádí primáři ústavu a sestra pro kontrolu a řízení kvality a to pravidelně 1x za měsíc. S výsledky auditů jsou všichni zaměstnanci seznámeni prostřednictvím svých koordinátorů. Schůzka koordinátorů probíhá 1 x za 14 dnů.

V průběhu roku probíhaly audity kvality poskytované péče dle stanoveného programu:

Leden:	Bezpečnostní audit
Únor:	Manažerský audit – dodržování provozního řádu a dezinfekčního programu
Březen:	Manažerský audit – nakládání s odpady v OLUNG.
Duben:	Manažerský audit- ošetřovací jednotka, přidružené úseky.
Květen:	Edukace – ošetřovatelské záznamy v edukačních listech
Červen:	Manažerský audit - neodkladná resuscitace.
Červenec:	Používání omezovacích prostředků.
Září:	Přehodnocování rizik v ošetřovatelské péči.
Říjen:	Manažerský audit – dezinfekční program, hygienická dezinfekce rukou.

Listopad: Intervence nutriční terapeutky – plnění, návaznost, záznamy.
Prosinec: Manažerský audit – bezpečnostní prověrky.

Veškerá auditní činnost Rady pro kvalitu se v prvním kvartálu roku 2010 zaměřila na naplnění standardů SAK ČR pro následnou péči.

S výsledky auditů (odhalená drobná pochybení) byl zdravotnický personál seznámen a následně znovu proškolen ve správném pracovním postupu.

Hodnocení spokojenosti zaměstnanců probíhá 1 x ročně, s výsledky jsou zaměstnanci seznámeni. V oblasti bezpečnosti práce probíhají 1x ročně prověrky bezpečnosti práce a požární ochrany, pravidelně 1x ročně nacvičujeme i evakuaci pacientů a zaměstnanců.

Ve finanční oblasti je zaveden vnitřní kontrolní systém v souladu se zákonem č. 416/2004 Sb.

7.2 Vnější kontroly

16.12.2010 proběhla kontrola Zdravotní pojišťovny Ministerstva vnitra zaměřená na vykazování ošetrovacích dnů lůžek DIOP. Kontrola neshledala závady ve vykazování.

V roce 2010 proběhly v OLU Moravský Beroun dvě veřejnoprávní finanční kontroly:

- 1) Kontrola Všeobecné zdravotní pojišťovny, Krajská pobočka Moravskoslezského kraje, územní pracoviště Opava – Kontrola plateb pojistného na všeobecné zdravotní pojištění a dodržování ostatních povinností plátce pojistného s výsledkem : Závady v kontrolovaném období nebyly zjištěny viz protokol z 21.6.2010.
- 2) Kontrola Okresní správy sociálního zabezpečení v Olomouci ze dne 19.5-21.5.2010. Kontrolou byly zjištěny nevýznamné rozdíly ve vyměřovacích základech a pojistném. Přeplatky ND byly inkasovány a nedoplatky vyplaceny pojištěncům. Opatření k nápravě nebylo uděleno.

Dne 19.srpna proběhla v ústavu kontrola Oblastního inspektorátu práce pro Moravskoslezský kraj a Olomoucký kraj. Všechny zjištěné nedostatky se podařilo odstranit již v průběhu kontroly.

7.3. Stížnosti

Nebyly uplatněny.

7.4 Agenda pohledávek

V oblasti vybírání regulačních poplatků jsou individuálně s přihlédnutím k vymahatelnosti pohledávky řešeny případy neuhrazení poplatku. Většinou jde o pacienty, kteří změnili adresu trvalého bydliště a na předžalobní upomínky nereagují. Celková výše pohledávek za regulační poplatky z roku 2010 činí : 54 120 Kč, tj. 2,46 % z fakturovaných regulačních poplatků.

7.5 Agenda pracovních úrazů

V roce 2010 nedošlo v OLÚ k pracovnímu úrazu s následkem pracovní neschopnosti. Drobné úrazy jsou zaznamenány v knihách úrazů na jednotlivých pracovištích.

7.6 Certifikace

V roce 2007 získal ústav jako druhý v rámci zařízení následné péče v celé České republice certifikát o udělení „ Akreditace Spojené akreditační komise ČR“. Na jaře roku 2010 se podařilo úspěšně obhájit získanou certifikaci a certifikát kvality poskytované péče prodloužit do 29.4.2013.

7.8.2008 získali naši pracovníci od České společnosti pro léčbu ran certifikát „Garance kvality komplexní péče o klienty s chronickými a komplikovanými ránami“. Tento certifikát zaměstnanci v roce 2009 obhájili (platnost do 18.12.2011), čímž se OLÚ zařadilo mezi dvě takto certifikovaná zařízení následné péče v rámci celé České republiky (z celkem 19 zdravotnických zařízení v rámci celé ČR).

23.10.2008 získala ústavní nutriční terapeutka certifikát „Systematizace a hodnocení kvality nutriční péče“ z akreditovaného zařízení Fakultní Thomayerovy nemocnice v Praze.

10.9.2009 získalo OLÚ certifikát „Pracoviště bazální stimulace“. V roce 2009 absolvovalo 16 osob - lékařka a zdravotní sestry - základní a nástavbový kurz. Platnost certifikátu do 9.9.2012.

8 . Přílohy

- Příloha 1 Rozvaha k 31.12.2010
- Příloha 2 Výkaz zisku a ztrát k 31.12.2010
- Příloha 3 Příloha k účetní závěrce k 31.12. 2010
- Příloha 4 Tabulky č. 1.1, 1.2, 2.5, 2.6
- Příloha 5 Tabulka č.3 – Rekapitulace za organizaci
- Příloha 6 Vyhodnocení spokojenosti pacientů v roce 2010

V Moravském Berouně 11.3.2011

Sestavila : Ing. Věra Hanáčková

Schválila : MUDr. Jana Ferancová

Rozvaha příspěvkové organizace

ke dni 31.12.2010

(v celých tisících Kč)

OKEČ	IČ
008150	00600946

Odborný léčebný ústav
.....
neurologicko-geriatrický
.....
Moravský Beroun, příspěvková
organizace
.....
Masarykova 412
.....
Moravský Beroun
.....
793 05
.....
Poskytování léčebné péče
.....

Číslo položky	Název položky	Syntetický účet	1	2	3	4
			OBDOBÍ			
			BEZNE			MINULÉ
BRUTTO	KOREKCE	NETTO				
AKTIVA CELKEM			42 464	22 832	19 632	29 632
A. Stálá aktiva			30 619	22 832	7 787	21 559
I. Dlouhodobý nehmotný majetek			597	597		18
1.	Nehmotné výsledky výzkumu a vývoje	012				
2.	Software	013	389	389		18
3.	Ocenitelná práva	014				
4.	Povolenky na emise a preferenční limity	015				
5.	Drobný dlouhodobý nehmotný majetek	018	208	208		
6.	Ostatní dlouhodobý nehmotný majetek	019				
7.	Nedokončený dlouhodobý nehmotný majetek	041				
8.	Uspořádací účet technického zhodnocení dlouhodobého nehmotného majetku	044				
9.	Poskytnuté zálohy na dlouhodobý nehmotný majetek	051				
II. Dlouhodobý hmotný majetek			30 011	22 235	7 776	21 530
1.	Pozemky	031				
2.	Kulturní předměty	032				
3.	Stavby	021				
4.	Samostatné movité věci a soubory movitých věcí	022	15 259	7 529	7 730	7 768
5.	Pěstitelské celky trvalých porostů	025				
6.	Drobný dlouhodobý hmotný majetek	028	14 706	14 706		
7.	Ostatní dlouhodobý hmotný majetek	029				
8.	Nedokončený dlouhodobý hmotný majetek	042	46		46	13 762
9.	Uspořádací účet technického zhodnocení dlouhodobého hmotného majetku	045				
10.	Poskytnuté zálohy na dlouhodobý hmotný majetek	052				
III. Dlouhodobý finanční majetek						
1.	Majetkové účasti v osobách s rozhodujícím vlivem	061				
2.	Majetkové účasti v osobách s podstatným vlivem	062				
3.	Dlužné cenné papíry držené do splatnosti	063				
6.	Termínované vklady dlouhodobé	066				
7.	Ostatní dlouhodobý finanční majetek	069				
IV. Dlouhodobé pohledávky			11		11	11
1.	Poskytnuté návratné finanční výpomoci dlouhodobé	462				
2.	Dlouhodobé pohledávky z postoupených úvěrů	464				
3.	Dlouhodobé poskytnuté zálohy	465	11		11	11
5.	Dlouhodobé pohledávky z nástrojů spolufinancovaných ze zahraničí	468				
6.	Ostatní dlouhodobé pohledávky	469				
B. Oběžná aktiva			11 845		11 845	8 073
I. Zásoby			847		847	906
1.	Pořízení materiálu	111				
2.	Materiál na skladě	112	847		847	906
3.	Materiál na cestě	119				
4.	Nedokončená výroba	121				

Číslo položky	Název položky	Syntetický účet	1	2	3	4
			OBDOBI			
			BĚŽNÉ			MINULÉ
BRUTTO	KOREKCE	NETTO				
5.	Polotovary vlastní výroby	122				
6.	Výrobky	123				
7.	Pořízení zboží	131				
8.	Zboží na skladě	132				
9.	Zboží na cestě	138				
10.	Ostatní zásoby	139				
II.	Krátkodobé pohledávky		9 662		9 662	2 873
1.	Odběratelé	311	7 805		7 805	2 121
4.	Krátkodobé poskytnuté zálohy	314	969		969	652
5.	Jiné pohledávky z hlavní činnosti	315	109		109	
6.	Poskytnuté návratné finanční výpomoci krátkodobé	316				
10.	Pohledávky za zaměstnanci	335	1		1	2
11.	Zúčtování s institucemi sociálního zabezpečení a zdravotního pojištění	336				
12.	Daň z příjmů	341				
13.	Jiné přímé daně	342				
14.	Daň z přidané hodnoty	343				
15.	Jiné daně a poplatky	345				
16.	Pohledávky za státním rozpočtem	346				
17.	Pohledávky za rozpočtem územních samosprávných celků	348				
18.	Pohledávky za účastníky sdružení	351				
23.	Krátkodobé pohledávky z nástrojů spolufinancovaných ze zahraničí	371				
24.	Poskytnuté zálohy na dotace	373				
25.	Náklady příštích období	381	76		76	56
26.	Příjmy příštích období	385				
27.	Dohadné účty aktivní	388	702		702	42
28.	Ostatní krátkodobé pohledávky	377				
IV.	Krátkodobý finanční majetek		1 336		1 336	4 294
4.	Termínované vklady krátkodobé	244				
5.	Jiné běžné účty	245				
9.	Běžný účet	241	1 151		1 151	4 144
10.	Běžný účet FKSP	243	16		16	64
15.	Ceniny	263				
16.	Peníze na cestě	262				
17.	Pokladna	261	169		169	86

Číslo položky	Název položky	Syntetický účet	1	2
			OBDOBÍ	
			BĚŽNÉ	MINULÉ
PASIVA CELKEM			19 632	29 632
C.	Vlastní kapitál		10 320	22 480
I.	Jmění účetní jednotky a upravující položky		8 263	22 049
1.	Jmění účetní jednotky	401	7 038	22 049
3.	Dotace na pořízení dlouhodobého majetku	403	1 225	
5.	Kurzové rozdíly	405		
6.	Oceňovací rozdíly při změně metody	406		
7.	Jiné oceňovací rozdíly	407		
8.	Opravy chyb minulých období	408		
II.	Fondy účetní jednotky		1 054	335
1.	Fond odměn	411	3	3
2.	Fond kulturních a sociálních potřeb	412	56	52
3.	Rezervní fond tvořený ze zlepšeného výsledku hospodaření	413	219	123
4.	Rezervní fond z ostatních titulů	414	176	157
5.	Fond reprodukce majetku, investiční fond	416	600	
6.	Ostatní fondy	419		
III.	Výsledek hospodaření		1 003	96
1.	Výsledek hospodaření běžného účetního období	493	1 003	
2.	Výsledek hospodaření ve schvalovacím řízení	431		96
3.	Nerozdělený zisk, neuhrazená ztráta minulých let	432		
D.	Cizí zdroje		9 312	7 152
II.	Rezervy			
1.	Rezervy	441		
III.	Dlouhodobé závazky		42	
1.	Dlouhodobé úvěry	451		
2.	Přijaté návratné finanční výpomoci dlouhodobé	452		
4.	Závazky z pronájmu	454		
5.	Dlouhodobé přijaté zálohy	455	42	
8.	Dlouhodobé závazky z nástrojů spolufinancovaných ze zahraničí	458		
9.	Ostatní dlouhodobé závazky	459		
IV.	Krátkodobé závazky		9 270	7 152
1.	Krátkodobé úvěry	281		
4.	Jiné krátkodobé půjčky	289		
5.	Dodavatelé	321	2 961	2 432
8.	Krátkodobé přijaté zálohy	324	371	59
10.	Přijaté návratné finanční výpomoci krátkodobé	326		
14.	Zaměstnanci	331	2 136	2 049
15.	Jiné závazky vůči zaměstnancům	333		
16.	Zúčtování s institucemi SZ a ZP	336	1 234	1 143
17.	Daň z příjmů	341	22	
18.	Jiné přímé daně	342	241	241
19.	Daň z přidané hodnoty	343	20	
20.	Jiné daně a poplatky	345		
21.	Závazky ke státnímu rozpočtu	347		
22.	Závazky k rozpočtům územních samosprávných celků	349		
23.	Závazky k účastníkům sdružení	352		
29.	Krátkodobé závazky z nástrojů spolufinancovaných ze zahraničí	372		
30.	Přijaté zálohy na dotace	374		
31.	Výdaje příštích období	383	294	480
32.	Výnosy příštích období	384		
33.	Dohadné účty pasivní	389	1 741	561
34.	Ostatní krátkodobé závazky	378	250	187

Sestaveno dne: 02.02.2011	Podpisový záznam
Právní forma účetní jednotky	Pozn:

Výkaz zisku a ztráty příspěvkové organizace

ke dni **31.12.2010**

(v celých tisících Kč)

OKEČ	IČ
008150	00600946

Odborný léčebný ústav
.....
neurologicko-geriatrický
.....
Moravský Beroun, příspěvková
organizace
.....
Masarykova 412
.....
Moravský Beroun
.....
793 05
.....
Poskytování léčebné péče
.....

Číslo položky	Název položky	Syntetický účet	BĚŽNÉ OBDOBÍ		MINULÉ OBDOBÍ	
			Hlavní činnost	Hospodářská činnost	Hlavní činnost	Hospodářská činnost
A.	NÁKLADY CELKEM		66 894	427		
I.	Náklady z činnosti		66 894	427		
1.	Spotřeba materiálu	501	11 572	172		
2.	Spotřeba energie	502	3 341	11		
3.	Spotřeba jiných neskladovatelných dodávek	503				
4.	Prodané zboží	504				
5.	Opravy a udržování	511	755	38		
6.	Cestovné	512	56			
7.	Náklady na reprezentaci	513	14			
8.	Ostatní služby	518	5 545	45		
9.	Mzdové náklady	521	32 239	59		
11.	Zákonné sociální pojištění	524	10 970	19		
12.	Jiné sociální pojištění	525				
13.	Zákonné sociální náklady	527	621	1		
14.	Jiné sociální náklady	528	44			
15.	Daň silniční	531				
16.	Daň z nemovitostí	532				
17.	Jiné daně a poplatky	538				
19.	Smluvní pokuty a úroky z prodlení	541				
20.	Jiné pokuty a penále	542				
21.	Dary	543				
22.	Prodaný materiál	544				
23.	Manka a škody	547	52			
24.	Tvorba fondů	548				
25.	Odpisy dlouhodobého majetku	551	1 429	5		
26.	Zůstatková cena prodaného dlouhodobého nehmotného majetku	552				
27.	Zůstatková cena prodaného dlouhodobého hmotného majetku	553				
28.	Prodané pozemky	554				
29.	Tvorba a zúčtování rezerv	555				
30.	Tvorba a zúčtování opravných položek	556				
31.	Náklady z odepsaných pohledávek	557	36			
32.	Ostatní náklady z činnosti	549	220	77		
II.	Finanční náklady					
2.	Úroky	562				
3.	Kurzové ztráty	563				
4.	Náklady z přecenění reálnou hodnotou	564				
5.	Ostatní finanční náklady	569				
III.	Náklady na nezpochybnitelné nároky na prostředky státního rozpočtu, rozpočtů územních samosprávných celků a státních fondů					
1.	Náklady na nezpochybnitelné nároky na prostředky státního rozpočtu	571				

Číslo položky	Název položky	Syntetický účet	1	2	3	4
			BEŽNE OBDOBÍ		MINULE OBDOBÍ	
			Hlavní činnost	Hospodářská činnost	Hlavní činnost	Hospodářská činnost
2.	Náklady na nezpochybnitelné nároky na prostředky rozpočtů územních samosprávných celků	572				
4.	Náklady na ostatní nároky	574				

Číslo položky	Název položky	Syntetický účet	1	2	3	4
			BEŽNE OBDOBÍ		MINULE OBDOBÍ	
			Hlavní činnost	Hospodářská činnost	Hlavní činnost	Hospodářská činnost
B.	VÝNOSY CELKEM		67 820	526		
I.	Výnosy z činnosti		57 810	526		
1.	Výnosy z prodeje vlastních výrobků	601	13	186		
2.	Výnosy z prodeje služeb	602	56 345	255		
3.	Výnosy z pronájmu	603	372			
4.	Výnosy z prodaného zboží	604				
8.	Jiné výnosy z vlastních výkonů	609				
9.	Změna stavu nedokončené výroby	611				
10.	Změna stavu polotovarů	612				
11.	Změna stavu výrobků	613				
12.	Změna stavu ostatních zásob	614				
13.	Aktivace materiálu a zboží	621				
14.	Aktivace vnitroorganizačních služeb	622				
15.	Aktivace dlouhodobého nehmotného majetku	623				
16.	Aktivace dlouhodobého hmotného majetku	624				
17.	Smluvní pokuty a úroky z prodlení	641				
18.	Jiné pokuty a penále	642				
19.	Výnosy z odepsaných pohledávek	643				
20.	Výnosy z prodeje materiálu	644				
21.	Výnosy z prodeje dlouhodobého nehmotného majetku	645				
22.	Výnosy z prodeje dlouhodobého hmotného majetku kromě pozemků	646				
23.	Výnosy z prodeje pozemků	647				
24.	Čerpání fondů	648	66			
25.	Ostatní výnosy z činnosti	649	1 014	85		
II.	Finanční výnosy		2			
2.	Úroky	662	2			
3.	Kurzové zisky	663				
4.	Výnosy z přecenění reálnou hodnotou	664				
6.	Ostatní finanční výnosy	669				
IV.	Výnosy z nezpochybnitelných nároků na prostředky státního rozpočtu, rozpočtů územních samosprávných celků a státních fondů		10 008			
1.	Výnosy z nezpochybnitelných nároků na prostředky státního rozpočtu	671				
2.	Výnosy z nezpochybnitelných nároků na prostředky rozpočtů územních samosprávných celků	672	9 925			
3.	Výnosy z nezpochybnitelných nároků na prostředky státních fondů	673				
4.	Výnosy z ostatních nároků	674	83			
VI.	VÝSLEDEK HOSPODARENÍ					
1.	Výsledek hospodaření před zdaněním		926	99		
2.	Daň z příjmů	591				
3.	Dodatečné odvody daně z příjmů	595	22			
4.	Výsledek hospodaření po zdanění		904	99		

Sestaveno dne: 02.02.2011	Podpisový záznam
Právní forma účetní jednotky	Pozn:

Výčet položek podle vyhlášky č.
410/2009 Sb. ve znění pozdějších
předpisů

**Příloha organizačních složek státu,
územních samosprávných celků,
příspěvkových organizací a
regionálních rad**

Název, sídlo, právní forma a předmět
činnosti účetní jednotky

Odborný léčebný ústav
.....
neurologicko-geriatrický
.....
Moravský Beroun, příspěvková
organizace
.....
Masarykova 412
.....
Moravský Beroun
.....
793 05
.....
Poskytování léčebné péče
.....

ke dni **31.12.2010**

(v celých tisících Kč)

OKEČ	IČ
008150	00600946

A.1. Informace podle § 7 odst. 3 zákona

Předpoklad trvání účetní jednotky je zachován.

A.2. Informace podle § 7 odst. 4 zákona

od 1.1.2010 účtuje ÚSC podle vyhlášky 410/2009 a souvisejících českých účetních standardů 701-704. Z tohoto důvodu nejsou v účetní závěrce vykázány srovnatelné informace za rok 2009.

A.3. Informace podle § 7 odst. 5 zákona

- cizí měna nebyla přijata a kurzy pro přepočtení cizí měny nebyly použity.
- způsob ocenění zásob - do vstupní pořizovací ceny vstupují náklady na pořízení zásob zejména přepravné, clo a pojistné
- účtování o zásobách způsobem A v průměrných skladových cenách.
- reprodukční pořizovací cena - nebyla uplatněna.
- reálná hodnota a její stanovení - nebyly vytvořeny opravné položky k majetku a pohledávkám
- metody ekvivalence pro 061 a 062 nebyly uplatněny
- použitý způsob zaokrouhlení na tisíce.
- hranice významnosti je stanovena hodnotou 500 tisíc Kč.
- v podrozvaze je evidováno: pronajatý majetek, odepsané pohledávky, pronajatý a vypůjčený majetek, je evidován dlouhodobý podrozvahový závazek z důvodu uplatnění užívání majetku (nemovitosti a pozemky Olomouckého kraje a tlakové nádoby, zdravotnické přístroje).Dále jsou evidována depozita pacientů a evidence cenin- stravenky.
- fondy jsou účtovány podle ČSU 704.
Investiční fond- tvorba IF z odpisů majetku MD 401/ DAL 416 a investiční dotace od zřizovatelů MD 403/ DAL 416 .O použití IF účtuje ÚJ : o odvodu do rozpočtu zřizovatele MD 416/ DAL 401), o financování investičních výdajů MD 416/ DAL 401, v případě čerpání poskytnuté dotace od zřizovatele MD 416/ DAL 403.
Rezervní fond - o tvorbě RF účtuje ÚJ ve výši zlepšeného HV- MD 431/ DAL 413, o přijatých peněžních darech MD 241 / DAL 414. O čerpání RF účtuje ÚJ na MD 414/ DAL 648.
Fond kulturních a sociálních potřeb - o tvorbě FKSP účtuje ÚJ ve výši stanoveného procenta z objemu mzdových prostředků (základní příděl) MD 527/ DAL 412 a zároveň ÚJ účtuje také o převodu peněžních prostředků fondů MD 243/ DAL 262. O použití fondu z titulu zdravotního stravování zajištěného ÚJ prostřednictvím vlastního zařízení účtuje ÚJ MD 412/ DAL 602,343. O čerpání FKSP na kulturu a rekreaci zaměstnanců účtuje ÚJ MD 412 / DAL 321. Čerpání FKSP na věcné dary účtuje ÚJ MD 412/ DAL 263.
- ÚJ vede účetnictví ve zjednodušeném rozsahu. Pro účetní evidenci jsou využívány analytické účty dle účelu.

A.4. Informace podle §7 odst. 5 zákona o stavu účtů v knize podrozvahových účtů

Číslo položky	Název položky	Syntetický účet	OBDOBÍ	
			BEZNE	MINULE
P.I.	Majetek účetní jednotky		62 448	41 080
1.	Jiný drobný dlouhodobý nehmotný majetek	901		
2.	Drobný dlouhodobý hmotný majetek	902	62 448	2 465
3.	Ostatní majetek	903		38 615
P.II.	Odepsané pohledávky a závazky		55	18
1.	Odepsané pohledávky	911	55	18
2.	Odepsané závazky	912		
P.III.	Podm.pohl.z důvodu užívání maj.jinou os.			
1.	Kr.podm.pohl.z důvodu úplatného už. maj.	921		
2.	Dl.podm.pohl.z důvodou úplatného už. maj.	922		
3.	Kr.podm.pohl.z důvodu už.maj. - výpůjčka	923		
4.	Dl.podm.pohl.z důvodu už.maj. - výpůjčka	924		
5.	Kr.podm.pohl.z důvodu už.maj.-jiný důvod	925		
6.	Dl.podm.pohl.z důvodu už.maj.-jiný důvod	926		
P.IV.	Další podmíněné pohl.a ost.podm. aktiva		816	1 141
1.	Kr.podm.pohl.ze smluv o prodeji dlouh.maj.	931		
2.	Dl.podm.pohl.ze smluv o prodeji dlouh.maj.	932		
3.	Kr.podmíněné pohledávky z jiných smluv	933		
4.	Dl.podmíněné pohledávky z jiných smluv	934		
5.	Kr.podm.pohl.ze vztahu k prostředkům EU	939		
6.	Dl.podm.pohl.ze vztahu k prostředkům EU	941		
7.	Kr.podm.pohl.ze vztahu k jiným zdrojům	942		
8.	Dl.podm.pohl.ze vztahu k jiným zdrojům	943		
9.	Kr.podm.úhrady pohl.z přijatých zajištění	944		
10.	Dl.podm.úhrady pohl.z přijatých zajištění	945		
11.	Kr.podm.pohl.ze soudních sporů, řízení	947		
12.	Dl.podm.pohl.ze soudních sporů, řízení	948		
13.	Ostatní krátkodobá podmíněná aktiva	949		
14.	Ostatní dlouhodobá podmíněná aktiva	951	816	1 141
P.V.	Podm.závazky z důvodu užívání cizího maj.		61 127	38 615
1.	Kr.podm.závazky z leasingových smluv	961		
2.	Dl.podm.závazky z leasingových smluv	962		
3.	Kr.podm.záv.z užívání maj. - jiný důvod	963		
4.	Dl.podm.záv.z užívání maj. - jiný důvod	964	61 049	38 537
5.	Kr.podm.záv.z důvodu už.maj. - výpůjčka	965		
6.	Dl.podm.záv.z důvodu už.maj. - výpůjčka	966	78	78
7.	Kr.podm.záv.z důvodu už.maj. nebo převzetí	967		
8.	Dl.podm.záv.z důvodu už.maj. nebo převzetí	968		
P.VI.	Další podm.závazky a ost.podm. pasiva		503	631
1.	Kr.podm.záv.ze smluv o pořízení dl.maj.	971		
2.	Dl.podm.záv.ze smluv o pořízení dl.maj.	972		
3.	Kr. podmíněné závazky z jiných smluv	973		
4.	Dl. podmíněné závazky z jiných smluv	974		
5.	Kr.podm.záv.ze vztahu k prostředkům EU	975		
6.	Dl.podm.záv.ze vztahu k prostředkům EU	976		
7.	Kr.podm.záv.z práv. předpisů a další čin.	978		
8.	Dl.podm.záv.z práv. předpisů a další čin.	979		
9.	Kr.podm.závazky z poskytnutých zajištění	981		
10.	Dl.podm.závazky z poskytnutých zajištění	982		
11.	Kr.podm.závazky ze soudních sporů, řízení	983		
12.	Dl.podm.závazky ze soudních sporů, řízení	984		
13.	Ostatní krátkodobá podmíněná pasiva	985		
14.	Ostatní dlouhodobá podmíněná pasiva	986	503	631
P.VII.	Vyrovňovací účty		1 687	2 994
1.	Vyrovňovací účet k podrozvahovým účtům	999	1 687	2 994

A.5. Informace podle §18 odst. 1 písm. c) zákona

Položka		Stav k 1.1.	Stav k 31.12.
Název	Číslo		
Splatné závazky pojistného na SZ a SZP	52	786	863
Splatné závazky veřejného zdravotního poj.	53	357	371
Evidované daňové nedoplatky u fin. orgánů	54	241	261

A.6. Informace podle § 19 odst. 5 písm. a) zákona

- k žádným významným událostem po 31.12.2010 nedošlo.

A.7. Informace podle § 19 odst. 5 písm. b) zákona

- k žádným důležitým událostem nedošlo.

A.8. Informace podle § 66 odst. 6

- není náplň

A.9. Informace podle § 66 odst. 8

- není náplň

A.10. Informace podle §4 odst. 8 písm. d) zákona

Položka			Stav k 1.1.	Stav k 31.12.
Název	Účet	Číslo		
Dotace celkem na dl.majetek ze st.rozpočtu	403	1		1 225
z toho: systémové dotace na dl. Majetek		2		
z toho na: výzkum a vývoj		3		
vzdělávání pracovníků		4		
informatiku		5		
individuální dotace na jmenovité akce		6		
Přijaté prostředky ze zahr.na dl.majetek	403	7		
Přijaté dotace na dl.maj. z rozp.ÚSC	403	8		
Přijaté příspěvky a dotace ze st. rozpočtu	671	9		
z toho: přijaté přísp.na provoz od zřiz.	671	10		
z toho na: výzkum a vývoj		11		
vzdělávání pracovníků		12		
informatiku		13		
přij.dotace na neinv.nákl.ISPROFIN od zř.	671	14		
přij.prostř.na výzkum a vývoj ne od zřiz.	671	15		
Přij.prostř.na výzkum a vývoj z rozp.ÚSC	672	16		
Přij.prostř.na výzkum od příjemců podpory	67x	17		
Přijaté prostředky na provoz ze zahraničí	649	18		
Přij.přísp.a dotace na provoz od ÚSC	672	19		10 008
Přij.přísp.a dotace na provoz z rozp. SF	673	20		
Přij.dotace celkem na dl.maj.z rozp. SF		21		
Poskytnuté návratné fin.výpomoci KÚ	316	22		
Poskytnuté návratné fin.výpomoci - obcí	316	23		
Přijaté návratné fin.výpomoci-ze st.rozp.	326	24		
Přijaté návratné fin.výpomoci - od KÚ	326	25		
Přijaté návratné fin.výpomoci - od obce	326	26		
Přijaté návratné fin.výpomoci - od SF	326	27		
Přijaté návratné fin.výpomoci-od ost.VR	326	28		
Poskytnuté přechodné výpomoci PO - OSS	316	29		
Poskytnuté přechodné výpomoci PO - KÚ	316	30		
Poskytnuté přechodné výpomoci PO-obcí	316	31		
Krátkodobé bankovní úvěry tuzemské	281	32		
Krátkodobé bankovní úvěry zahraniční	281	33		
Vydané krátk.dluhopisy v tuzemsku	283	34		
Vydané krátk.dluhopisy v zahraničí	283	35		
Ost.kr.závazky (fin.výpomoci) tuzemské	289	36		
Ost.kr.závazky (fin.výpomoci) zahraniční	289	37		
Směnky k úhradě tuzemské	322	38		
Směnky k úhradě zahraniční	322	39		
Dlouhodobé bankovní úvěry tuzemské	451	40		
Dlouhodobé bankovní úvěry zahraniční	451	41		
Vydané dluhopisy tuzemské	453	42		
Vydané dluhopisy zahraniční	453	43		
Dlouhodobé směnky k úhradě tuzemské	457	44		
Dlouhodobé směnky k úhradě zahraniční	457	45		
Ostatní dlouhodobé závazky tuzemské	459	46		
Ostatní dlouhodobé závazky zahraniční	459	47		
Nakoupené dluhopisy a směnky k inkasu		48		
z toho: kr.dluhopisy a směnky ÚSC		49		
komunální dluhopisy ÚSC		50		
ost.dluhopisy a směnky veř.rozpočtů		51		

Položka			Stav k 1.1.	Stav k 31.12.
Číslo	Název	Učet		
B.1.	Poskytnutí úvěru zajištěné převodem aktiva	364		
B.2.	Půjčky CP zajištěné převodem pen.prostř.	364		
B.3.	Prodej aktiva se sjednaným zpětným nákupem	364		
B.4.	Nákup aktiva se sjednaným zpětným prodejem	364		

Položka		Stav k 1.1.	Stav k 31.12.
Číslo	Název		
C.1.	Kr.podm.pohl.k rozp.prostředkům-nenávratné		
C.2.	Dl.podm.pohl.k rozp.prostředkům-nenávratné		
C.3.	Kr.podm.pohl. k rozp.prostředkům-návratné		
C.4.	Dl.podm.pohl. k rozp.prostředkům-návratné		
C.5.	Podm.závazky ze vztahu k rozp.prostředkům		
C.6.	Rozpočtované prostředky		

D.1. Informace o individuálním referenčním množství mléka

- není náplň
0.00

D.2. Informace o individuální produkční kvótě

- není náplň
0.00

D.3. Informace o individuálním limitu prémiových práv

- není náplň
0.00

D.4. Informace o jiných obdobných kvótách a limitech

- není náplň
0.00

D.5. Počet jednotlivých věcí a souborů majetku nebo seznam tohoto majetku

- UJ eviduje 1ks majetku oceněného 1Kč.
- Pořízení vysavače DM4116 - bonus za odebraný materiál.
0.00

D.6. Celková výměra lesních pozemků s lesním porostem

- není náplň.
0.00

D.7. Výše ocenění lesních porostů

0.00

D.8. Ocenění lesních porostů jiným způsobem

- není náplň.
0.00

E.1. Doplnující informace k položkám rozvahy	K položce
<p>- nad 500 tisíc Kč.</p> <p>- úbytek účtu 042 a 401- zařazení investice rekonstrukce střechy a půdy PAVILONU I.- 13 734 000 Kč .</p> <p>Odběratelé (účet 311) přírůstek o 5.684 tisíc Kč z důvodu prodloužení doby úhrady pohledávek ze strany zdrav.pojišťoven.</p> <p>Dohadný účet aktivní 388 tvořen 702 tisíc očekávané plnění pojistné události ve výši 202 tisíc Kč a 476 tisíc očekávaná úhrada bonifikace sester ze strany zdrav. pojišťoven.</p> <p>Běžný účet - došlo ke snížení o 2.993 tisíc Kč z důvodu pozdějších úhrad pohledávek za zdrav.pojišťovny.</p> <p>Přírůstek na účtu 321 o 529 tisíc Kč- prodloužení doby splatnosti po závazku.</p> <p>Stav účtu 389 - 1.481 tis. je tvořen - nevyúčtované zálohy na elektřinu ve výši 1.070 tis.Kč a očekávaná srážka VZP za duplicitně proplacenou zdravotní péči v roce 2009 ve výši 670 tisíc.</p> <p>Hospodářský výsledek 1.003 tisíc je tvořen kladným hospodářským výsledkem za rok 2010 ve výši 270 tisíc Kč a doúčtováním tržeb za neuplatněnou srážku za revizi VZP provedenou v roce 2009 ve výši 733 tisíc Kč.</p> <p>- stáří pohledávek celkem po splatnosti 704 tisíc Kč, z toho nad jeden rok po splatnosti 36 tisíc Kč a do 30 dnů po splatnosti 305 tisíc Kč.</p> <p>- majetek zatížený zástavním právem - není</p> <p>- pohledávky a závazky zajištěné zástavním právem - nejsou</p> <p>- druhy rezerv - není nář</p>	

E.2. Doplnující informace k položkám výsledovky	K položce
<p>- Spotřeba materiálu 11.744 tisíc Kč v hlavní činnosti- členěno analyticky dle druhů. Spotřeba energií 3.352 tisíc Kč - členěna analyticky dle druhů. Opravy - účet 511 - 793 tisíc Kč z toho 425 tisíc opravy stavební. Služby účet 518 ve výši 5.590 tisíc Kč z toho nájemné nemovistostí 1.363 tisíc Kč a praní prádla 2.506 tisíc Kč. Mzdové náklady včetně odvodů činí 43.287 tisíc Kč - to je 64% všech nákladů. Účet 602 - výnosy z prodeje služeb 56.642 tisíc Kč z toho 97,5% je příjem od zdravotních pojišťoven. Účet 649 je výši 1.099 tisíc Kč z toho 733 tisíc Kč je výnosem roku 2009 za neuplatněnou revizi VZP. Účet 672 - je ve výši 9.925 tisíc Kč z toho provozní dotace zřizovatele 9.600 tisíc Kč a 325 tisíc účelová provozní dotace na nákup vybavení kuchyně. Účet 595 - ve výši 22 tisíc Kč je daň zjištěná v dodatečném daňovém přiznání za rok 2009.</p> <p>- Tvorba a čerpání rezerv - není náplň</p> <p>- Mimořádnosti v nákladech a výnosech - stavební oprava - poškozené střešní topné kabely - 203 tisíc Kč, byla uhrazena pojistným plněním v roce 2011.</p> <p>Mimořádný výnos ve výši 733 tisíc Kč za neuskutečněnou srážkou za revizi VZP v roce 2009.</p>	A.

E.4. Doplnující informace k položkám přehledu o změnách vlastního kapitálu	K položce
- V souladu s přechodným ustanovením zákona č 410 /2010 Sb., kterým se novelizuje zákon o účetnictví, účetní jednotka není povinna sestavit Přehled o peněžních tocích.	

Fond kulturních a sociálních potřeb

Položka		Stav k 31.12.
Číslo	Název	
A.I.	Počáteční stav fondu	52
A.II.	Tvorba fondu	1 175
1.	Splátky půjček na bytové účely do r.1992	
2.	Náhrady škod a poj.plnění od pojišťovny	
3.	Peněžní a jiné dary určené do fondu	
A.III.	Užití fondu	1 190
1.	Půjčky na bytové účely	
2.	Stravování	275
3.	Rekreace	109
4.	Kultura, tělovýchova a sport	234
5.	Sociální výpomoci a půjčky	
6.	Poskytnuté peněžní dary	
7.	Úhrada příspěvku na penzijní připojištění	
8.	Úhrada části pojistného na soukromé ŽP	
9.	Ostatní užití fondu	
A.IV.	Konečný stav fondu	56

Rezervní fond

Položka		Stav k 31.12.
Číslo	Název	
D.I.	Počáteční stav fondu	280
D.II.	Tvorba fondu	181
1.	Zlepšený výsledek hospodaření	
2.	Nespotřebované dotace z rozp.EU	
3.	Nespotřebované dotace z mezinár.smluv	
4.	Peněžní dary - účelové	
5.	Peněžní dary - neúčelové	
6.	Ostatní tvorba	
D.III.	Čerpání fondu	66
1.	Úhrada zhoršeného výsledku hospodaření	
2.	Úhrada sankcí	
3.	Posílení investičního fondu	
4.	Čas.překlenutí nesouladu výnosů a nákladů	
5.	Ostatní čerpání	
D.IV.	Konečný stav fondu	395

Investiční fond

Položka		Stav k 31.12.
Číslo	Název	
F.I.	Počáteční stav fondu	
F.II.	Tvorba fondu	3 981
1.	Ve výši odpisů DNHM a DHM	1 436
2.	Investiční dotace z rozpočtu zřizovatele	2 545
3.	Investiční příspěvky ze státních fondů	
4.	Ve výši výnosů z prodeje DHM	
5.	Dary a příspěvky od jiných subjektů	
6.	Ve výši výnosů z prodeje majetku PO	
7.	Převody z rezervního fondu	
F.III.	Cerpání fondu	3 381
1.	Financování investičních potřeb	
F.IV.	Konečný stav fondu	600

Stavby

Číslo položky	Název položky	OBDOBÍ			MINULÉ
		BEZNE			
		BRUTTO	KOREKCE	NETTO	
G.	Stavby				
G.1.	Bytové domy a bytové jednotky				
G.2.	Budovy pro služby obyvatelstvu				
G.3.	Jiné nebytové domy a nebyt. jednotky				
G.4.	Komunikace a veřejné osvětlení				
G.5.	Jiné inženýrské sítě				
G.6.	Ostatní stavby				

Pozemky

Číslo položky	Název položky	OBDOBÍ			MINULÉ
		BEZNE			
		BRUTTO	KOREKCE	NETTO	
H.	Pozemky				
H.1.	Stavební pozemky				
H.2.	Lesní pozemky				
H.3.	Zahrady, pastviny, louky, rybníky				
H.4.	Zastavěná plocha				
H.5.	Ostatní pozemky				

Sestaveno dne: 02.02.2011	Podpisový záznam
Právní forma účetní jednotky	Pozn:

Název organizace :

Odborný léčebný ústav neurologicko-geriatrický, p.o.

Adresa :

Masarykova 412, 793 05 Moravský Beroun

jednotka - tis. Kč na 2 des. místa

IČ:

00600946

ORG

1701

Por.č. řádku	Název účetní položky	Schválený rozpočet 2010			Upravený rozpočet ¹⁾ k 31.12. 2010			Skutečnost k 31.12. 2010			% Plnění sl.10=sl.7/sl.4
		Hlavní činnost	Doplňková činnost	Celkem	Hlavní činnost	Doplňková činnost	Celkem	Hlavní činnost	Doplňková činnost	Celkem	
		sl.1	sl.2	sl.3=sl.1+sl.2	sl.4	sl.5	sl.6=sl.4+sl.5	sl.7	sl.8	sl.9=sl.7+sl.8	
A. Náklady PO - účtová tř. 5 celkem		66 717,00	483,00	67 200,00	67 042,00	483,00	67 525,00	66 894,59	426,09	67 320,68	99,78%
I) Náklady z činnosti		66 717,00	483,00	67 200,00	67 042,00	483,00	67 525,00	66 894,59	426,09	67 320,68	99,78%
1.	Spotřeba materiálu (číslo účtu 501)	10 962	228	11 190,00	11 287	228	11 515,00	11 571,08	171,09	11 742,17	102,52%
2.	Spotřeba energie (číslo účtu 502)	3 193	31	3 224,00	3 193	31	3 224,00	3 341,33	10,71	3 352,04	104,65%
3.	Spotřeba ostat. nesklad. dodávek (číslo účtu 503)	0	0	0,00	0	0	0,00	0,00	0,00	0,00	nevyplněný sl.4
4.	Prodané zboží (číslo účtu 504)	0	0	0,00	0	0	0,00	0,00	0,00	0,00	nevyplněný sl.4
5.	Opravy a udržování (číslo účtu 511)	525	55	580,00	525	55	580,00	754,93	38,25	793,18	143,80%
6.	Cestovné (číslo účtu 512)	60	0	60,00	60	0	60,00	56,14	0,12	56,26	93,57%
7.	Náklady na reprezentaci (číslo účtu 513)	15	0	15,00	15	0	15,00	14,44	0,00	14,44	96,27%
8.	Ostatní služby (číslo účtu 518)	5 507,00	62,00	5 569,00	5 507,00	62,00	5 569,00	5 544,56	44,98	5 589,54	100,68%
9.	Mzdové náklady (číslo účtu 521)	32 870,00	75,00	32 945,00	32 870,00	75,00	32 945,00	32 238,66	58,53	32 297,19	98,08%
	z toho :										
	platy zaměstnanců	31 420,00	75,00	31 495,00	31 420,00	75,00	31 495,00	30 906,60	58,53	30 965,13	98,37%
	OON	1 450,00	0,00	1 450,00	1 450,00	0,00	1 450,00	1 332,06	0,00	1 332,06	91,87%
11.	Zákonné sociální pojištění (číslo účtu 524)	11 064	26	11 090,00	11 064	26	11 090,00	10 970,15	19,50	10 989,65	99,15%
12.	Jiné sociální pojištění (číslo účtu 525)	0	0	0,00	0	0	0,00	0,00	0,00	0,00	nevyplněný sl.4
13.	Zákonné sociální náklady (číslo účtu 527)	653	0	653,00	653	0	653,00	621,44	1,15	622,59	95,17%
14.	Jiné sociální náklady (číslo účtu 528)	55	0	55,00	55	0	55,00	44,32	0,00	44,32	80,58%
15.-17.	Daně a poplatky(součet účtů číslo 531,532 a 538)	12	0	12,00	12	0	12,00	0,00	0,00	0,00	nečerpáno
22.	Prodaný materiál (číslo účtu 544)	0	0	0,00	0	0	0,00	0,00	0,00	0,00	nevyplněný sl.4
23.	Manka a škody (číslo účtu 547)	0	0	0,00	0	0	0,00	52,27	0,00	52,27	nevyplněný sl.4
24.	Tvorba fondů (číslo účtu 548)	0	0	0,00	0	0	0,00	0,00	0,00	0,00	nevyplněný sl.4
32	Ostatní náklady z činnosti (číslo účtu 549)	307	0	307,00	307	0	307,00	219,78	76,86	296,64	71,59%
25.	Odpisy dlouhodob. nehmot. a hmotného majetku (číslo účtu 551)	1 494	6	1 500,00	1 494	6	1 500,00	1 429,35	4,90	1 434,25	95,67%
	Ostatní náklady (číslo účtu 557)	0,00	0,00	0,00	0,00	0,00	0,00	36,14	0,00	36,14	nevyplněný sl.4
II) Finanční náklady		0,00	0,00	0,00	0,00	0,00	0,00	0,00	0,00	0,00	nevyplněný sl.4
2.	Úroky (číslo účtu 562)	0,00	0,00	0,00	0,00	0,00	0,00	0,00	0,00	0,00	nevyplněný sl.4
5.	Ostatní finanční náklady (číslo účtu 569)	0,00	0,00	0,00	0,00	0,00	0,00	0,00	0,00	0,00	nevyplněný sl.4
B. Výnosy z činnosti PO - účtová tř. 6 celkem		66 721,00	479,00	67 200,00	67 046,00	479,00	67 525,00	67 819,70	525,30	68 345,00	101,15%
I) Výnosy z činnosti		56 988,00	479,00	57 467,00	56 988,00	479,00	57 467,00	57 811,06	525,30	58 336,36	101,44%
1.	Výnosy z prodeje vlastních výrobků (číslo účtu 601)	0	0	0,00	0	0	0,00	13,32	185,66	198,98	nevyplněný sl.4
2.	Výnosy z prodeje služeb (číslo účtu 602)	56 186	368	56 554,00	56 186	368	56 554,00	56 345,23	254,78	56 600,01	100,28%
3.	Výnosy z pronájmu (číslo účtu 603)	189	111	300,00	189	111	300,00	372,36	0,00	372,36	197,02%
4.	Výnosy z prodaného zboží (číslo účtu 604)	0	0	0,00	0	0	0,00	0,00	0,00	0,00	nevyplněný sl.4
8.	Jiné ostatní výnosy z vlastních výkonů (číslo účtu 609)	0	0	0,00	0	0	0,00	0,00	0,00	0,00	nevyplněný sl.4
9-11.	Změna stavu zásob nedokončené výroby, polotovárů a výrobků (číslo účtu 611-613)	0	0	0,00	0	0	0,00	0,00	0,00	0,00	nevyplněný sl.4
20.	Výnosy z prodeje materiálu (číslo účtu 644)	0	0	0,00	0	0	0,00	0,00	0,00	0,00	nevyplněný sl.4
21.	Výnosy z prodeje dlouhodobého nehmotného majetku (číslo účtu 645)	0	0	0,00	0	0	0,00	0,00	0,00	0,00	nevyplněný sl.4
22.	Výnosy z prodeje dlouhodob. hmot. materiálu,kromě pozemků (číslo účtu 646)	20,00	0,00	20,00	20,00	0,00	20,00	0,00	0,00	0,00	nečerpáno
23.	Výnosy z prodeje pozemků (číslo účtu 647)	0,00	0,00	0,00	0,00	0,00	0,00	0,00	0,00	0,00	nevyplněný sl.4
24.	Čerpání fondů (číslo účtu 648)	450,00	0,00	450,00	450,00	0,00	450,00	66,03	0,00	66,03	14,67%
25.	Ostatní výnosy z činnosti (číslo účtu 649)	143,00	0,00	143,00	143,00	0,00	143,00	1 014,12	84,86	1 098,98	709,17%

Název organizace :

Odborný léčebný ústav neurologicko-geriatrický, p.o.

Adresa :

Masarykova 412, 793 05 Moravský Beroun

jednotka - tis. Kč na 2 des. místa

IC:

00600946

ORG

1701

Por.č. řádku	Název účetní položky	Schválený rozpočet 2010			Upravený rozpočet ¹⁾ k 31.12. 2010			Skutečnost k 31.12. 2010			% Plnění
		Hlavní činnost	Doplňková činnost	Celkem	Hlavní činnost	Doplňková činnost	Celkem	Hlavní činnost	Doplňková činnost	Celkem	
		sl.1	sl.2	sl.3=sl.1+sl.2	sl.4	sl.5	sl.6=sl.4+sl.5	sl.7	sl.8	sl.9=sl.7+sl.8	
II) Finanční výnosy		3,00	0,00	3,00	3,00	0,00	3,00	1,74	0,00	1,74	58,00%
2.	Úroky (číslo účtu 662)	3,00	0,00	3,00	3,00	0,00	3,00	1,74	0,00	1,74	58,00%
6.	Ostatní finanční výnosy (číslo účtu 669)	0,00	0,00	0,00	0,00	0,00	0,00	0,00	0,00	0,00	nevyplněný sl.4
III) Výnosy z nezpochybnitelných nároků na prostředky státního rozpočtu.....		9 730,00	0,00	9 730,00	10 055,00	0,00	10 055,00	10 006,90	0,00	10 006,90	99,52%
1.	Z státního rozpočtu (číslo účtu 671)	130,00	0,00	130,00	130,00	0,00	130,00	82,90	0,00	82,90	63,77%
2.	Z rozpočtů územně samosprávných celků (číslo účtu 672)	9 600,00	0,00	9 600,00	9 925,00	0,00	9 925,00	9 924,00	0,00	9 924,00	99,99%
	z toho :										
	příspěvek na provoz	9 600,00	0,00	9 600,00	9 925,00	0,00	9 925,00	9 924,00	0,00	9 924,00	99,99%
	příspěvek na provoz - mzdové náklady	0,00	0,00	0,00	0,00	0,00	0,00	0,00	0,00	0,00	nevyplněný sl.4
	příspěvek na provoz - nájemné	0,00	0,00	0,00	0,00	0,00	0,00	0,00	0,00	0,00	nevyplněný sl.4
	příspěvek na provoz - odpisy	0,00	0,00	0,00	0,00	0,00	0,00	0,00	0,00	0,00	nevyplněný sl.4
	ostatní (dotace od obcí atd....)	0,00	0,00	0,00	0,00	0,00	0,00	0,00	0,00	0,00	nevyplněný sl.4
3.	Z prostředků státních fondů (číslo účtu 673)	0,00	0,00	0,00	0,00	0,00	0,00	0,00	0,00	0,00	nevyplněný sl.4
4.	Z ostatních nároků (číslo účtu 674)	0,00	0,00	0,00	0,00	0,00	0,00	0,00	0,00	0,00	nevyplněný sl.4
C VÝSLEDEK HOSPODAŘENÍ PŘED ZDANĚNÍM /ř.č. B-ř.č. A/		4,00	-4,00	0,00	4,00	-4,00	0,00	925,11	99,21	1 024,32	23127,75%
2.	Daň z příjmu (číslo účtu 591)			0,00			0,00	0,00	0,00	0,00	nevyplněný sl.4
3.	Dodatečné odvody daně z příjmů (číslo účtu 595)			0,00			0,00	22,08	0,00	22,08	nevyplněný sl.4
D VÝSLEDEK HOSPODAŘENÍ PO ZDANĚNÍ /ř.č. B-ř.č. A-ř.č. 2-ř.č. 3/		4,00	-4,00	0,00	4,00	-4,00	0,00	903,03	99,21	1 002,24	22575,75%
Doplňkové údaje :											
1.	Použití prostředků rezervního fondu	450,00	0,00	450,00	450,00	0,00	450,00	66,03	0,00	66,03	14,67%
2.	Průměrný přepočtený počet zaměstnanců (na dvě deset. místa)	125,60	0,40	126,00	125,60	0,40	126,00	126,70	0,40	127,10	100,88%
3.	Průměrný plat v Kč /na dvě deset.místa/	20 846,60	15 625,00	20 830,03	20 846,60	15 625,00	20 830,03	20 327,94	12 193,75	20 302,34	97,51%
4.	Závazky vůči zřizovateli (odvod z IF - odpisy)	0,00	0,00	0,00	0,00	0,00	0,00	0,00	0,00	0,00	nevyplněný sl.4
5.	Závazky vůči zřizovateli (odvod z IF spolufinancování akcí)	2 000,00	0,00	2 000,00	2 000,00	0,00	2 000,00	2 000,00	0,00	2 000,00	100,00%
6.	Použití prostředků investičního fondu na opravy a údržbu	0,00	0,00	0,00	0,00	0,00	0,00	0,00	0,00	0,00	nevyplněný sl.4
7.	Náklady na opravy a údržbu nemovitostí	130,00	0,00	130,00	130,00	0,00	130,00	424,54	0,00	424,54	326,57%
8.	Ostatní odvody PO	0,00	0,00	0,00	0,00	0,00	0,00	0,00	0,00	0,00	nevyplněný sl.4

Pozn :)1 V případě, že v průběhu daného období nedošlo k změně rozpočtu rozpočtovým opatřením uveďte v sl. 4,5 hodnotu schváleného rozpočtu.

Schválil :

Dne :

11.2.2011

Vypracoval : ...Ing.Věra Hanáčková.....

/ razítko, podpis /

Název organizace :

Odborný léčebný ústav neurologicko-geriatrický, p.o.

Adresa :

Masarykova 412, 793 05 Moravský Beroun

IČ:

00600946

ORG:

1701

Tabulka č.1.2.

I. Výsledek hospodaření

v Kč na dvě deset. místa

č.ř.	
1.	Výsledek hospodaření 1 002 242,13
2.	- z hlavní činnosti 925 107,29
3.	- z doplňkové činnosti 99 218,84
4.	Celkem skutečnost před zdaněním (dle Výkazu zisku a ztráty) k 31.12. 2010 1 024 326,13
5.	Předpokládané zdanění celkem 22 084,00
6.	Celkem po zdanění (zisk +, ztráta -) 1 002 242,13
7.	Nerozdělený zisk minulých let+/, neuhrazená ztráta minulých let-/ 0,00

Pozn. : V případě neuhrazené ztráty, záporného výsledku hospodaření je třeba údaje uvést se znaménkem -

v Kč na dvě deset. místa

II. Návrh krytí zhoršeného výsledku hospodaření

č.ř.	
1.	Ztráta hospodaření celkem 0,00
	v tom krytí ztráty :
2.	- na vrub zůstatku rezervního fondu 0,00
3.	- ze zlepšeného VH v následujících letech 0,00

Pozn. : V případě návrhu krytí zhoršeného výsledku hospodaření údaje uvést v kladné hodnotě

III. Návrh rozdělení zlepšeného výsledku hospodaření

v Kč na dvě deset. místa

	Stav k 1.1. 2010	Stav k 31.12. 2010	Návrh - Příděl ze zlepšeného hospod. výsledku
	sl.1)*	sl.2)**	sl.3
Fond rezervní	279 966,46	395 192,10	1 001 242,13
Fond investiční	0,67	599 793,92	0,00
Fond odměn	3 000,00	3 000,00	1 000,00
FKSP	51 691,92	56 415,54	0,00
CELKEM	334 659,05	1 054 401,56	1 002 242,13

)* sl.1 = stav k 31.12 předch. roku =stav k1.1. následujícího roku

)** sl.2 = stav před zaúčtováním přídělu do fondů ze zlepšeného VH za příslušný rok

Vypracoval : Ing. Věra Hanáčková

Dne : 11.2.2011

Schválil : MUDr. Jana Ferancová

Název organizace : Odborný léčebný ústav neurologicko-geriatrický, p.o. Tabulka -2.5.

Adresa : Masarykova 412, 793 05 Moravský Beroun

IČ : 00600946

ORG : 1701

Účtová skupina 67 - Výnosy z nároků na prostředky SR, rozpočtů ÚSC a SF

jednotka - Kč /na dvě deset. místa/

č.ř.	Účel použití finančních prostředků UZ Název položky /text/-účel	Číslo účtu /položka číslo/	Částka v Kč /na dvě deset. místa/
1.	Výnosy z nároků /celkem/ číslo účtu 67		10 006 900,20
2.	1.Výnosy z nároků na prostředky rozpočtů ÚSC	672 ř.č.19 /	9 923 996,20
3.	a) Prostředky poskytnuté ze strany zřizovatele)¹		9 600 000,00
4.	UZ 00 020 příspěvek na provoz		9 600 000,00
5.	UZ 00 006 příspěvek na odpisy		
6.	vratky		
7.	odvod z provozu		
8.	účelové prostředky /rozepsat na jednotl. tituly. UZ/		323 996,20
10.	00 027 Příspěvek na provoz - mzdové náklady		0,00
11.	00 023 Nájemné pro PO (zdravotnictví)-provoz.		0,00
12.	00 022 Pojistné plnění PO (neinvest.)		0,00
13.	00 024 Přebytek hospodaření OK (neinvest. akce)		0,00
14.	00 014 Neinvestiční akce v oblasti zdravotnictví		323 996,20
15.			
16.			
17.			
18.	b) Prostředky poskytnuté od jiných poskytovatelů (město, obec..) /rozepsat na jednotl. tituly/		0,00
19.			
20.			
21.			
22.			
23.			
24.			
25.			
26.			
27.	2. Výnosy z nároků na prostředky státního rozpočtu)²	671 ř.č. 9 /	82 904,00
28.	13 305 Neinvest. nedávkové transfery podle zákona o soc. službách		0,00
29.	13 307 Státní příspěvek pro děti vyžadující okamžitou pomoc		0,00
30.	98 335 Účelové dotace krajům TBC		0,00
31.	Úřad práce- společensky účelná místa		82 904,00
32.			
33.			
34.			
35.			
36.			
37.			
38.			

Pozn. :)¹ v případě poskytnutého příspěvku od zřizovatele uveďte poskytnutou částku. V případě vratek, odvodů zaznamenejte tuto skutečnost na ř. č. 6 a 7 /v kladné hodnotě/, tato částka bude automaticky odečtena.

)² do přehledu je třeba zahrnout i limitky příslušného ministerstva, týkající se **provozních nákladů**.

Schválil : MUDr. Jana Ferancová

Dne

11.2.2011

Vypracoval : Ing. Věra Hanáčková

Název organizace : Odborný léčebný ústav neurologicko-geriatrický, p.o.

Tabulka 2.6.

Adresa : Masarykova 412, 793 05 Moravský Beroun

IČ : 00600946

ORG: 1701

Účtová skupina 64 - Ostatní výnosy

jednotka - Kč /na dvě deset. místa/

č.ř.	Název fondu	Název položky /text/-účel čerpání prostředků	Částka v Kč /na dvě deset. místa/
1.	648 - Čerpání fondů		66 029,00
2.	416 - Investiční fond¹⁾		0,00
3.			
4.			
5.			
6.			
7.			
8.			
9.			
12.	Pozn. : ¹⁾ Použití investičního fondu na financování údržby a oprav majetku, který PO používá pro svou činnost		
13.	411 - Fond odměn		0,00
14.			
15.			
16.			
17.			
18.			
19.			
22.	414,413 - Rezervní fond		66 029,00
23.		tekutá nutriční výživa pacientů	66 029,00
24.			
25.			
26.			
27.			
28.			
29.			
30.			

Pozn. :Je třeba provést kontrolu, zda ve prospěch účtu 648 - Čerpání fondů bylo zaúčtováno (snížení) použití fondů v souladu s příslušnými právními předpisy (návaznost na tabulky 2.1;2.3 a 2.4.).

1.	649 -Jiné ostatní výnosy		1 098 993,32
2.		pojistné plnění - oprava topných kabelů pavilon 2	202 340,00
3.		opravy účtování - neuplatněná revize VZP z r.2009	748 394,06
4.		pořádání plesu	84 871,00
5.		pořádání odborného semináře	11 416,03
6.		používání vlastních TV přijímačů pacienty	10 334,00
7.		prodej drobného nepotřeb.majetku	8 082,90
8.		krátkodobý pronájem	31 129,33
9.		tržba z pronájmu plochy automat na kávu	2 426,00

Na účet 649 - Jiné ostatní výnosy se účtuje nárok na náhradu za manka a škody od fyzických i právnických osob, přebytky na majetku s výjimkou přebytků dlouhodobého nehmotného a hmotného majetku, oprava výnosů minulých účetních období, pokud jde o významné položky, a ostatní výnosy nezachycené na předcházejících účtech této účtové skupiny. Dále mohou být na tomto účtu účtovány účetní případy podle § 34 odst. 9 vyhlášky č. 505/2002 Sb. , ve znění pozdějších předpisů v souvislosti s nekrytým investičním fondem nebo fondem reprodukce majetku.

Vypracoval : Ing. Věra Hanáčková

Schválil : MUDr. Jana Ferancová

Datum tisku:5.10.2011

REKAPITULACE ZA ORGANIZACI :

Tabulka č.3

Název organizace :**Odborný léčebný ústav neurologicko-geriatrický, p.o.****Adresa :**

Masarykova 412, 793 05 Moravský Beroun

IČ:

00600946

ORG

1701

a) Náklady a výnosy**Náklady**

a) Náklady z činnosti

	Schválený rozpočet celkem	Upravený rozpočet celkem	Skutečnost celkem	z toho:	
				Hlavní činnost	Doplňková činnost
				jednotka - tis. Kč na 2 des. místa	
spotřební nákupy 501-503	14 414,00	14 739,00	15 094,21	14 912,41	181,80
služby 511-513+518	6 224,00	6 224,00	6 453,42	6 370,07	83,35
mzdové náklady 521,524,525,527,528	44 743,00	44 743,00	43 953,75	43 874,57	79,18
odpisy 551	1 500,00	1 500,00	1 434,25	1 429,35	4,90
ostatní náklady 504, skup. 53, 54, skup. 55 bez účtu 551	319,00	319,00	385,05	308,19	76,86

b) Finanční náklady

	0,00	0,00	0,00	0,00	0,00
--	-------------	-------------	-------------	-------------	-------------

celkem

	67 200,00	67 525,00	67 320,68	66 894,59	426,09
--	------------------	------------------	------------------	------------------	---------------

Výnosy

a) Výnosy z činnosti 601-649

	57 467,00	57 467,00	58 336,36	57 811,06	525,30
--	-----------	-----------	------------------	-----------	--------

b) Finanční výnosy 662-669

	3,00	3,00	1,74	1,74	0,00
--	------	------	-------------	------	------

c) Výnosy ze SR, ÚSC.. 671-674

	9 730,00	10 055,00	10 006,90	10 006,90	0,00
--	----------	-----------	------------------	-----------	------

z toho dotace ÚSC 672

	9 600,00	9 925,00	9 924,00	9 924,00	0,00
--	----------	----------	----------	----------	------

celkem

	67 200,00	67 525,00	68 345,00	67 819,70	525,30
--	------------------	------------------	------------------	------------------	---------------

Doplňující údaje :

výsledek hospodaření

	1 024,32	925,11	99,21
--	-----------------	--------	-------

daň z příjmů

	0,00	0,00	0,00
--	-------------	------	------

dodatečné odvody daně z příjmů

	22,08	22,08	0,00
--	--------------	-------	------

výsledek hospodaření /po zdanění/

	1 002,24	903,03	99,21
--	-----------------	---------------	--------------

b) Výsledek hospodaření**1 002 242,13** v Kč**- Návrh na přiděly do fondů:**Fond rezervní **1 001 242,13** v KčFond odměn **1 000,00** v Kč**- Způsob krytí ztráty :**Částka **0,00** v Kč

c) Investice /jednotka - tis. Kč na 2 des. místa/ 3 379,46

Z toho :

- vlastní prostředky	1 379,46
z toho posílení IF z prostředků KÚ Olomouc na konkrétní akce	1 225,00
- odvod finančních prostředků z IF do rozpočtu KÚ /spolufinancování invest. akce/	2 000,00

Pozn. : ISPROFIN - systémová dotace ze SR poskytnutá na akci jmenovitě uvedenou v ISPROFIN 0,00

d) Fondy v Kč na dvě deset. místa

	Stav k 1.1. 2010	Tvorba		Čerpání	Stav k 31.12. 2010	Finanční krytí k 31.12. 2010	Pozn. :
		příděl ze zlepšeného HV	jiné zdroje				
Fond odměn	3 000,00	0,00	0,00	0,00	3 000,00	3 000,00	
FKSP	51 691,92	0,00	622 589,62	617 866,00	56 415,54	19 713,07	
Fond rezervní	279 966,46	95 775,64	85 479,00	66 029,00	395 192,10	395 192,10	
Investiční fond	0,67	0,00	3 979 252,05	3 379 458,80	599 793,92	599 793,92	
celkem	334 659,05	95 775,64	4 687 320,67	4 063 353,80	1 054 401,56	1 017 699,09	

e) Účelové dotace v Kč na dvě deset. místa

Účelová dotace /jmenovitě/	UZ	Poskytnutá částka	Vyčerpaná částka	Vratka do SR
Neinvest. nedávkové transfery podle zákona o soc. službách	13 305			0,00
Státní příspěvek pro děti vyžadující okamžitou pomoc	13 307			0,00
Účelové dotace krajům TBC	98 335			0,00
Úřad práce- společensky účelná místa		82 904,00	82 904,00	0,00
				0,00
				0,00
celkem - účelové dotace ze SR		82 904,00	82 904,00	0,00
Příspěvek na provoz - mzdové náklady	00 027			0,00
Nájemné pro PO (zdravotnictví)-provoz.	00 023			0,00
Pojistné plnění PO (neinvest.)	00 022			0,00
Pojišťovna Kooperativa (invest.)	00 022			0,00
Neinvestiční akce v oblasti zdravotnictví	00 014	325 000,00	323 996,20	1 003,80
Investiční akce v oblasti zdravotnictví	00 014	1 225 000,00	1 225 000,00	0,00
Nájemné pro PO (zdravotnictví)-invest.	00 023	1 320 000,00	1 320 000,00	0,00
PO - předfin. půjčka EIB (investiční akce)	00 886			0,00
Přebytek hospodaření OK (neinvest. akce)	00 024			0,00
Přebytek hospodaření OK (invest. akce)	00 024			0,00
				0,00
				0,00
celkem /SR, KÚ/		2 952 904,00	2 951 900,20	1 003,80

Pozn. : podrobnější čerpání uvedených účelových dotací (s členěním na jednotlivé akce) je třeba uvést v komentáři rozborů

f) Závazné ukazatele

v tis Kč na dvě deset. místa

	Usnesení rady Olomouckého kraje	Limit mzdových prostředků	Neinvest.přísp. zřízeným PO / odpisy /	Invest.přísp. zřízeným PO	Odvody příspěvkové organizace		Pozn. :
					a)odpisy	b)investiční akce a opravy	
Schválený závaz. ukazatele	UR/30/16/2010	32 870,00	0,00	1 550,00	0,00	2 000,00	
Úprava závaz. ukazatele	UR/52/7/2010			-325,00			
Úprava závaz. ukazatele							
Úprava závaz. ukazatele							
Úprava závaz. ukazatele							
Úprava závaz. ukazatele							
Úprava závaz. ukazatele							
Úprava závaz. ukazatele							
Úprava závaz. ukazatele							
Úprava závaz. ukazatele							
Úprava závaz. ukazatele							
Úprava závaz. ukazatele							
Úprava závaz. ukazatele							
Úprava závaz. ukazatele							
Úprava závaz. ukazatele							
CELKEM		32 870,00	0,00	1 225,00	0,00	2 000,00	
SKUTEČNOST		32 238,66	1 429,35	1 225,00	0,00	2 000,00	
		limit nedočerpáno	vlast. prostředky PO	-	-	-	
ROZDÍL /+ přečerpáno,- nedočerpáno/		-631,34	1 429,35	0,00	0,00	0,00	

V případě, že dojde k přečerpání závazného ukazatele je třeba tuto skutečnost zdůvodnit, jak stručně v poznámce, tak podrobněji v komentáři.

Vypracoval : Ing. Hanáčková Věra

Schválil : MUDr. Jana Ferancová

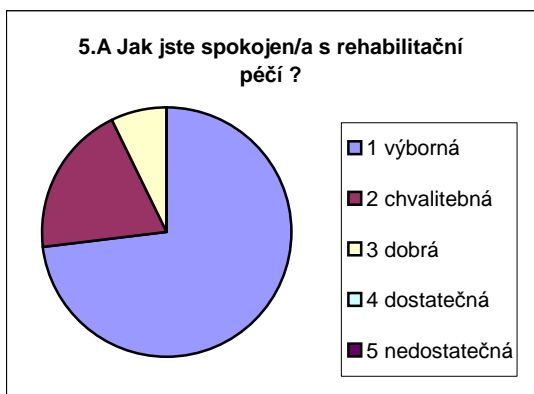
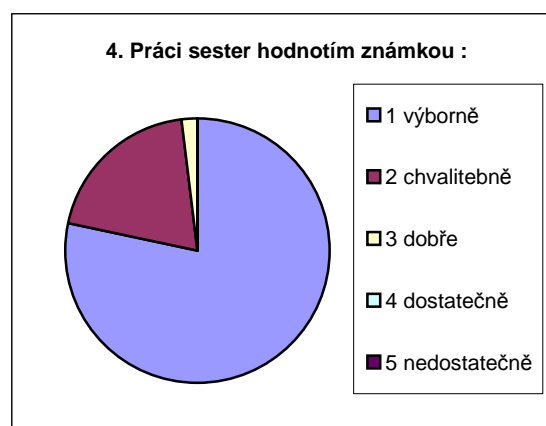
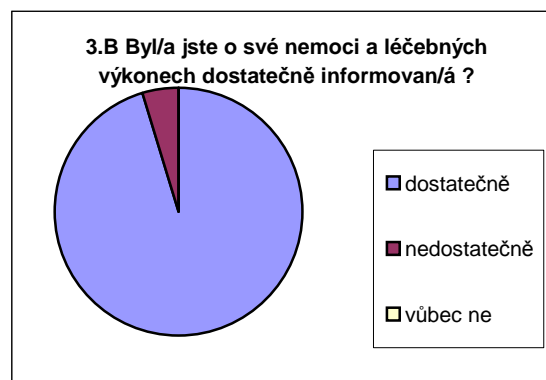
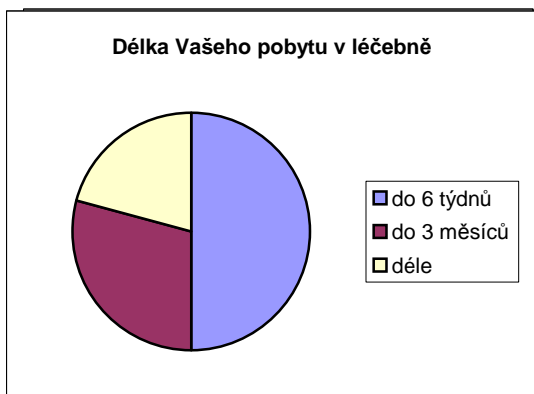
Dne : 11.2.2011

Grafy spokojenosti pacientů

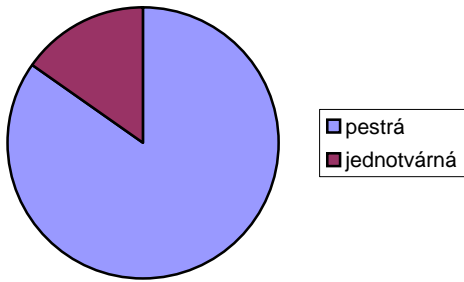
říjen - prosinec 2010

celkem vyplněných dotazníků:

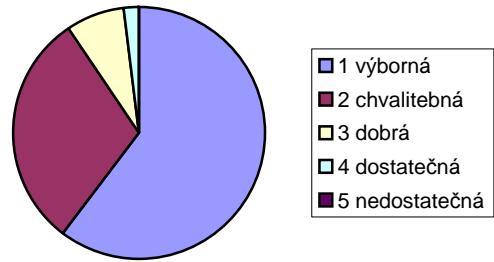
51



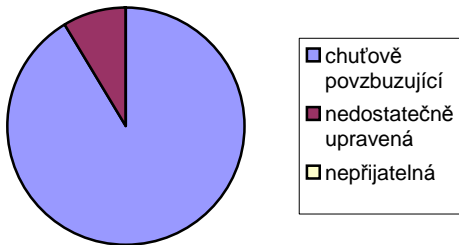
6.A Jaká byla strava ?



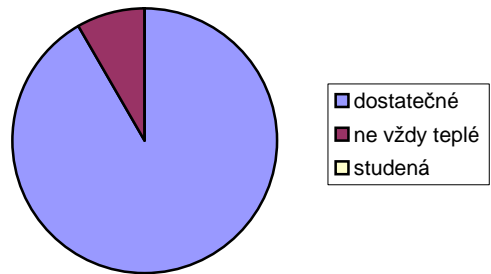
6.B Jaká byla strava ve vztahu ke kvalitě ?



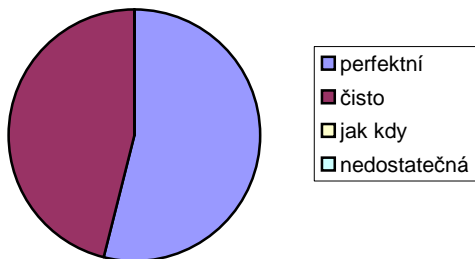
6.C Jaká byla strava ve vztahu k podávání ?



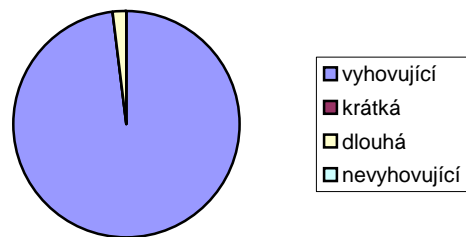
6.D Jaká byla strava ve vztahu k teplotě ?



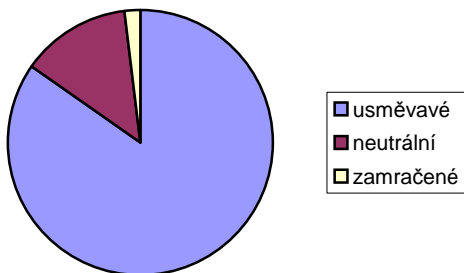
7. Čistota



8. Návštěvní doba :



9. Jaké obličejové výrazy jste u našeho personálu viděl/a nejčastěji ?



11. Jaký je Váš celkový dojem z pobytu v naší léčebně ?

